



# *La Sitja del Llop*

*Revista del Montseny*



*Número 35, abril de 2013*

*Preu: 3 euros.*

# Índex

## Editorial

A qui es pensen que enganyen? 2  
Consell de redacció

L'amença del 'Fracking' 5  
Sergi Travessa i Danés

Avis savis: 7  
En Josep de can Pere Ros  
Josep Pujantell  
Sergi Travessa

Recordant en Josep de can Nadeu 10  
La redacció

'In Memoriam' Josep Albó i Josep Soler 12  
AA VV de Riells del Montseny

La mobilitat dins del Parc Natural del Montseny.  
Conflicte obviat contra solucions possibles 13  
Coordinadora per a la Salvaguarda del Montseny

El clima a Gualba: 1972-2009 14  
Cèsar Gutiérrez i Perearnau

Mots mig perduts (I) 17  
Cèsar Gutiérrez i Perearnau  
Pere Alzina i Bilbeny

El sot Llobater, un nou cas de despotisme muntà.  
Crònica d'una barbaritat programada (i II) 18  
Coordinadora per a la Salvaguarda del Montseny

Activitats de primavera de la CSM 19  
Coordinadora per a la Salvaguarda del Montseny

EcoConsells: 20  
El cafè més sostenible: les càpsules  
Coordinadora per a la Salvaguarda del Montseny



Portada: Mallarenga Blava (*Parus caeruleus*)

Fotografia: Jordi Novell

## Editorial

### A qui es pensen que enganyen?

Els darrers mesos han estat prolífics en notícies sobre la corrupció de polítics de diferent pelatge i escalafó institucional, que han afectat des dels graons més alts de l'entramat estatal i autonòmic, fins al nivell municipal, aquell que ens és més proper als ciutadans. Empresaris sense escrúpols han utilitzat els seus peons dins del sistema per dur a terme tota mena de malvestats. Polítics corruptes, en paraules majúscules, afavorint els negocis de llurs amics de partit, tràfic d'influències, evasió de capitals, utilització d'informació privilegiada, concessions fraudulententes, espionatge polític i, fins i tot, escàndols sexuals. Podríem seguir omplint-ne pàgines i pàgines.

Mentre la justícia, suposadament, fa la seva feina (sense que s'hagi donat ni un sol cas de càstig exemplar), la ciutadania segueix ofegada per l'ofensiva que s'ha desfermat des dels governs, autonòmic i estatal, dels quals ha sortit bona part d'aquesta mateixa corrupció, contra els ja minsos drets que encara conservem.

L'atac, quant al suposat estat de benestar, s'ha barrejat simultàniament amb l'ofensiva contra els drets nacionals del nostre poble, i és de tal magnitud que ha aconseguit amagar o, si més no, dissimular, la manca total de polítiques institucionals (econòmiques, ambientals o energètiques) respecte al futur d'aquesta nació, que avui, encara, no gaudeix del seu propi Estat.

Així, mentre segueixen amb el joc de les comissions d'investigació, comitès diversos i grups d'experts, els nostres representants teòrics continuen sent bornis davant la realitat. Practiquen les mateixes directrius, basades en els mateixos estàndards i dirigides pels mateixos grups de pressió de sempre.

Com es poden justificar, si no, declaracions tan grolleres com les del nostre inefable president, que va qualificar com «una meravella, una filigrana, una *virgueria* (sic)»<sup>1</sup> les obres de desdoblament de l'Eix Transversal. Aquesta gran «meravella» ens costarà als contribuents la petita quantitat de 2.600,1 milions d'euros, a pagar fins a l'any 2040<sup>2</sup> (dit d'una altra manera, a 17 milions d'euros el quilòmetre), a major benefici de Cedinsa, concessionària que



Masos del Pertegàs. Fotografia: Sergi Travessa

durant un període de trenta-tres anys en té adjudicada l'exploració, sota el sistema mal anomenat com a *peatge a l'ombra*, juntament amb la d'altres carreteres del nostre territori.<sup>3</sup>

No repetirem ací la relació de costos ambientals que comportà la construcció del primer traçat de l'Eix Transversal.<sup>4</sup> El que sí que volem assenyalar és que l'execució del desdoblament no ha significat cap tipus de millora respecte als desastres que es van permetre, ara fa vint anys.<sup>5</sup>

Als nostres governants se'ls omple la boca inaugurant infraestructures fantàstiques, com ara l'AVE<sup>6</sup> o el carril Bus-VAO<sup>7</sup>, mentre ens endeuten per generacions, i no han fet ni un pas per solucionar el desgavell que es dona a la xarxa de ferrocarrils de rodalies i de mig recorregut. Com pot ser si no que encara es trigui tres hores per arribar de Barcelona a Puigcerdà?

És "fantàstic" sentir totes les paraules buides que s'han dit i escrit sobre l'adveniment de l'AVE en el tram Madrid-Barcelona-Girona-París. Més quan, segons les dades del mateix Ministerio de Fomento, l'AVE va perdre 420.000 passatgers durant l'any passat (el servei que més viatgers va perdre el 2012). D'altra banda, el servei de rodalies va ser el que més viatgers va transportar el mateix any, amb un total de 409,83 milions de passatgers.<sup>8</sup> Sí, senyor! Aquest és el negoci que ens proposen els nostres governants. Infraestructures multimilionàries en dèficit i serveis per al públic majoritaris amb un funcionament del segle passat.

Els segueixen practicant la mateixa política basada en el transport per carretera, obviant els enormes costos ambientals, energètics i econòmics que això comporta, i la hipoteca que s'imposa a les generacions futures. Ens preguntem si és ètic que mentre es retalla, a tort i a dret, qualsevol tipus de benefici social, es puguin gastar 6.655 milions d'euros a pagar peatges a l'ombra.<sup>9</sup>

Quants exemples de malbaratament dels recursos econòmics i naturals hem de denunciar per tal que s'acabi aquesta disbauxa? Qui hi ha, en realitat, darrere d'aquests projectes? A qui beneficien i qui els acaba pagant? Com és que hi ha tants casos de corrupció vinculats a l'adjudicació d'obres públiques?

La resposta a totes aquestes preguntes ens fa concloure que aquest sistema d'interessos complexos no ha estat pensat per afavorir els drets del conjunt de la població. Si de cas, els interessos que en surten clarament afavorits són els de les grans empreses constructores i de serveis. Un cop aquestes ja han col·locat el seu «producte», els preocupa ben poc si després s'infrutilitza, si resulta clarament deficitari o si no hi ha diners per mantenir-lo.

Certament, no són només les línies i les estacions de

l'AVE clausurades, ni els aeroports buits arreu de l'Estat espanyol. Ací també tenim el nostre Alguaire (100 milions d'euros, segons dades oficials), sense anar més lluny, i malgrat el que diguin alguns, aquest aeroport no pot ser rendible per al conjunt de la societat. En canvi, per a qui serà rendible és per a la societat que l'ha construït.

Mentre tots aquests disbarats es desfermaven sobre la població, ací, a les terres del Baix Montseny, coneixíem la notícia que els primers dies de març el nombre d'aturats havia augmentat fins a 6.603 persones. Els treballadors de NOGE (Arbúcies) es manifestaven des del mes de gener, per tota la comarca, davant l'amenaça de perdre els seus noranta-quatre llocs de treball, assegurant que el procés concursal que se seguia és «irregular i sospitós».<sup>10</sup> Més convindria que els nostres governants es preocupessin pel que passa a la ruralia de casa nostra: més de 12.000 llocs de treball perduts a la pagesia de Catalunya en els darrers deu anys. La majoria en els sectors de l'horta, els cítrics i la vinya. En un sector que ha vist com la seva renda per càpita davallava el 43% en el mateix període de temps.

Senyors governants: el sector primari ja no és estratègic per al nostre país?

Els nostres suposats representants no semblen veure un futur que es beslluma prou negre. I, malgrat que la majoria de la població comprèn que ja no es poden mantenir els estàndards de vida que ens han fet creure que eren normals, els nostres pròcers segueixen fent com si res no passés. Volen que ens empassem que el sistema econòmic vigent es recuperarà si ens sacrificuem, que el consum energètic actual es podrà mantenir i augmentar, o fins i tot que, sense haver aconseguit una decisió unitària i ferma dels governs del món, se solucionarà el problema del canvi climàtic induït.<sup>11</sup>

És clar que, en general, per poder convèncer-nos dels seus plans, els cal preparar prèviament la població. Primer cal adobar-la ideològicament. Imbuir-li confiança sobre la bondat de determinades polítiques o la necessitat que uns projectes concrets siguin duts a terme, ja que això beneficiarà la societat (oferint llocs de treball, facilitats de transport, negocis o el manteniment dels estàndards de consum, per exemple).

Precisament aquest és el cas de la darrera ofensiva mediaticoideològica que s'ha posat en marxa els últims mesos sobre les prospeccions de gas. Prospeccions previstes en un seguit de comarques del Principat, mitjançant la tècnica coneguda com a *fracking* que, encara que el mot ho pogués suggerir, no fa referència, en aquest cas, al cobrament dels deutes de creditors morosos.<sup>12</sup>

Un cop les autoritats estatals, i les de la Generalitat, han concedit els permisos pertinents a les companyies

estrangeres, això sí d'amagatots, llavors ha començat una veritable campanya de preparació als mitjans. La mostra més simptomàtica del que diem va ser un editorial, aparegut a *La Vanguardia*, amb el títol «Catalunya i el 'fracking'». <sup>13</sup> Entre d'altres perles, s'hi afirma que: «No tindria cap sentit que Catalunya, que va ser pionera en la utilització de l'energia nuclear i del gas natural a Espanya, dues fonts d'energia també polèmiques en el seu moment però que han proporcionat elevades cotes de progrés i de benestar als ciutadans (sic), tanqués les portes a les noves possibilitats energètiques que se li presenten.»

Ací ho teniu! Els interessos d'unes companyies multinacionals, que veuen amenaçats els seus dividends a nivell mundial (pel declivi del petroli), es converteixen, de cop i volta, en una nova forma d'obtenir «progrés» i «benestar» per als ciutadans de Catalunya. Els costos ambientals ja els pagarem nosaltres i les generacions futures, mentre ells se segueixen repartint els dividends de l'especulació.

Poques setmanes després de l'aparició de l'esmentat editorial, un nou article aparegut al mateix diari es feia ressò, en paraules del periodista, d'«una tècnica que ha catapultat la creixent autosuficiència energètica dels EUA», <sup>14</sup> referint-se al *fracking*. Així, sense cap aprofundiment crític en la matèria, és com alguns periodistes es presten a col·laborar amb els que dirigeixen les regnes de l'economia. És allò que algú va anomenar com a «intel·lectualitat orgànica». <sup>15</sup>

En qualsevol cas, aquestes afirmacions ens provocarien un somriure si no fos que, més aviat, fan pena. I és així, perquè demostren que s'estan complint les previsions del científic Antonio M. Turiel, <sup>16</sup> quan aquest considerava que «els nostres dirigents són tan cecs que advocaran per cremar fins a l'últim tros de carbó, l'últim metre cúbic de gas i la darrera tona de biomassa, abans de reconèixer la crisi energètica que estem patint» <sup>17</sup> i, per tant, seran incapaços de proposar una sortida a l'atzucac en què es troba la humanitat.

Novament, som nosaltres, la ciutadania, a qui ens pertoca trobar les alternatives possibles. Lluny de manipulacions, de manera crítica, unint coneixements i indignació, desprenent-nos de l'egoisme que ens inculquen. Nosaltres, els de baix, tenim a les nostres mans les úniques possibilitats de canviar aquesta situació i de construir un món més habitable.

Ja n'estem farts de ser políticament correctes. N'estem tips que ens enganyin!

*Consell de redacció*

<sup>1</sup> Vegeu *BaixMontseny.info*, 4-1-13.

<sup>2</sup> Vegeu *La Vanguardia*, 4-1-13.

<sup>3</sup> Cedinsa és una empresa del grup Copisa, que gaudeix de les concessions d'uns quants trams de les carreteres C-16, C-17, C-31, C-35 i C-65 (totes elles sotmeses també al règim de peatge a l'ombra).

<sup>4</sup> Vegeu «De l'Eix Transversal al 4rt Cinturó, el Montseny encerclat. (Model territorial i política de transports)», «El Montseny i els fils de la Xarxa: una reflexió sobre el futur del espais protegits al nostre país» i «Les primeres conseqüències de l'Eix es fan notar», *La Sitja de Llop-Revista del Montseny*, núm. 8, maig de 1995.

<sup>5</sup> Uns quants ajuntaments i diferents entitats ja han criticat les mesures contemplades pels passos de fauna, com el desviament de rieres i rius. Vegeu *La Vanguardia*, 4-1-13.

<sup>6</sup> Encara està per demostrar que aquesta línia de 131 km, que ha costat més de 3.700 milions d'euros a més dels 600 milions pendents en infraestructures complementàries, sigui prou rendible.

<sup>7</sup> Davant del desastre que suposa la baixa utilització d'una obra que ha costat 81 milions d'euros, ara el Govern insinua que en flexibilitzarà l'ús. Vegeu *La Vanguardia*, 7-2-13.

<sup>8</sup> Vegeu *La Vanguardia*, 11 de març de 2013.

<sup>9</sup> Suposant que es paguessin en trenta-tres anys, això suposaria un cost anual de 201,6 milions d'euros.

<sup>10</sup> Vegeu *BaixMontseny.info*, 6 de març de 2013.

<sup>11</sup> Vegeu si no el desastre de la cimera de Doha. L'ampliació del tractat de Kyoto que es proposava fins al 2020 ha estat una riota. El Japó, Rússia, el Canadà i Nova Zelanda se n'han desvinculat. A aquest país cal afegir-hi els Estats Units, que no havien ratificat ni la primera part del tractat. Els compromisos sumen en total només el 15% de les emissions contaminants mundials. Vegeu: <<http://es.euronews.com/2012/12/08/la-cumbre-de-doha-finaliza-con-escasos-acuerdos-y-polemica/>>

<sup>12</sup> Vegeu en aquest mateix número «L'amenaça del 'fracking'»

<sup>13</sup> Vegeu *La Vanguardia*, 17 de gener de 2013.

<sup>14</sup> Vegeu *La Vanguardia*, 3 de febrer de 2013, «A la recerca del tresor», pàg. 40.

<sup>15</sup> Sortosament, els darrers dies de març rebíem la notícia que, gràcies a la pressió popular, el Govern català optava per denegar la sol·licitud dels dos permisos de prospecció sol·licitats per l'empresa Montero Energy (Darwin i Leonardo). Anem amb compte, però, perquè encara falta veure què passarà amb el permís de Teredo, que afecta les comarques de la Garrotxa, Osona i el Ripollès. A la fi, el Govern ha denegat els primers permisos al·legant problemes de forma, que les empreses implicades poden recórrer. Esperem que la concentració d'alcaldes contraris al *fracking*, promoguda per la Plataforma Aturem el Fracking, i altres mobilitzacions ciutadanes n'impedirán qualsevol autorització.

<sup>16</sup> Antonio M. Turiel és llicenciat en Ciències Físiques, Ciències matemàtiques i Doctor en Física Teòrica. Actualment treballa com a científic titulat a l'Institut de Ciències del Mar del CSIC. Us recomanem que vegeu el seu blog <<http://crashoil.blogspot.com.es>>, on trobareu informacions molt àmplies sobre la qüestió del Peak Oil i altres temes relatius a la política energètica i els sistemes econòmics imperants.

<sup>17</sup> Part de la intervenció del físic A. M. Turiel en l'acte celebrat a la Facultat de Biologia de la UB el 19 d'octubre de 2011, en el marc del 25è Aniversari de la C S M.

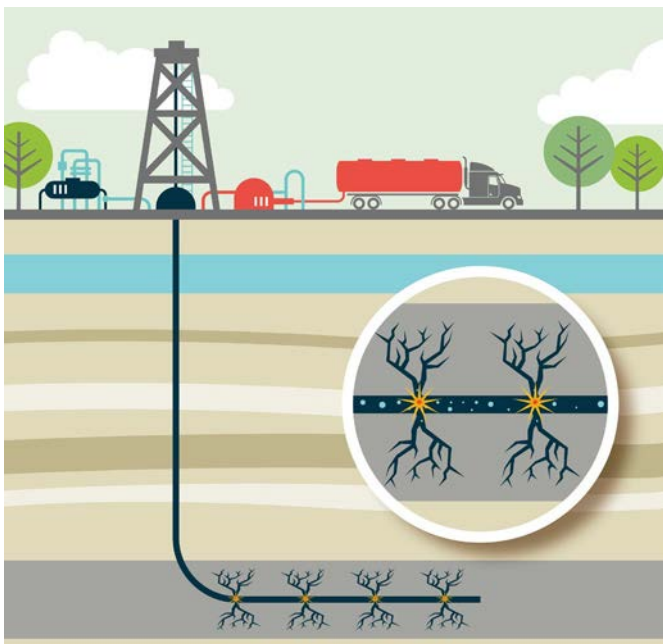
# L'amença del 'Fracking'

Des de fa uns mesos una nova paraula ha irromput al nostre diccionari quotidià, la *fractura hidràulica*, o *fracking* en anglès, i ha generat un intens debat i reaccions de tota mena arreu del territori. Multinacionals del sector de l'energia han començat a sol·licitar permisos d'investigació a la Generalitat per obtenir llicències per extreure hidrocarburs a partir d'aquesta tècnica, que ha esdevingut rendible per l'augment del preu dels carburants.

## Què és el 'fracking'?

El *fracking* o fractura hidràulica permet extreure del subsòl reserves d'hidrocarburs, principalment gas i petroli, que es troben a grans profunditats atrapades enmig d'estrats sedimentaris de marges, pissarres o esquists. La tecnologia consisteix a injectar a altes pressions grans quantitats d'una mescla d'aigua, sorra i productes químics, amb l'objectiu de fracturar la roca on s'acumulen els hidrocarburs, que ascendeixen a la superfície gràcies a les explosions que es produeixen. Les perforacions verticals poden arribar fins als cinc o vuit quilòmetres de profunditat, on seguidament s'obre un túnel d'entre un i tres quilòmetres en direcció horitzontal.

Aquest tipus d'extracció, diferent de la tradicional, és el que anomenem gas o petroli no convencional. Tot i que la quantitat de gas extreta per perforació acostuma a ser baixa, el cost és assumible gràcies a l'augment dels preus dels carburants, i a l'exhauriment de les reserves tradicionals d'hidrocarburs.



Imatge 1. Esquema de la tecnologia 'fracking'.

El boom del *fracking* es va iniciar als Estats Units en ple mandat republicà de George Bush, aprofitant que allà el propietari privat d'un terreny ho és també del subsòl. L'auge inicial va provocar una bombolla energètica i les cotitzacions de les empreses extractives van pujar de forma extraordinària a la borsa. Durant els darrers temps les previsions optimistes sobre les reserves de gas i petroli en subsòl americà no s'estan complint i es revisen a la baixa, amb el perill que això suposa per a la cotització dels dividendes dels seus accionistes. Per aquest motiu, aquestes empreses han començat a allargar els seus tentacles cap a l'altra banda de l'Atlàntic, on fins al moment han trobat la complicitat de governs com Polònia, Espanya i Algèria per implantar la tècnica del *fracking* en el seu sòl.

## Riscos i amenaces

Les primeres veus d'alarma s'han aixecat per denunciar una tècnica que, tot i ser venuda com d'avantguarda i progrés, no està exempta de riscos. Ja l'any 2011 un estudi del Parlament Europeu<sup>1</sup> advertia sobre les repercussions que el *fracking* podia tenir per al medi i la salut humana. Un dels principals impactes esmentats són les emissions de metà a la superfície, la gestió de les aigües residuals i la possible contaminació del sòl i dels aquífers subterranis a causa dels compostos químics -unes 500 substàncies desconegudes i sota secret de patent-, presents a la mescla que s'injecta al subsòl. Un altre punt crític és que es tracta d'una tècnica que consumeix enormes quantitats d'aigua, uns 100.000 m<sup>3</sup> per detonació, fet que es veu agreujat en un país mediterrani amb dèficit hídric.

Els veïns i municipis de l'entorn immediat on es pretén implantar aquesta tecnologia es queixen també del soroll i l'impacte visual que poden suposar unes instal·lacions d'aquesta mena. També cal destacar que durant les prospeccions d'investigació prèvies, cal fer estudis geològics per avaluar el possible risc sísmic causat per les perforacions i explotacions futures.

## El 'fracking' a Catalunya

Bona part de les comarques de la Catalunya central es troben actualment amenaçades per la sol·licitud de dues empreses filials de multinacionals anglosaxones de permisos per investigar i prospectar el subsòl a la recerca de gas i petroli.

Una d'aquestes empreses, Teredo Oils Limited Segunda, de la corporació Halliburton, lligada al negoci



Imatge 2. Explotació amb fracking als EUA.

de la guerra de l'Iraq, va aconseguir el 2 d'octubre passat el permís de la concessió Ripoll per investigar en una àrea de 51.201 hectàrees, que afecta 24 municipis del Ripollès, la Garrotxa i Osona. Segons les darreres informacions aparegudes a la premsa a mitjans de març, la Generalitat ha decidit retirar l'autorització perquè l'empresa no ha presentat el pla de treball per a l'any 2013, en espera de les possibles al·legacions que pugui presentar la firma anglesa.

Les altres dues concessions, en vies de tramitació, són la Leonardo (76.641 ha) i la Darwin (89.683 ha), sol·licitades per l'empresa madrilenya Montero Energy Corporations SL., filial de la canadenc R2 Energy, que afecta més de vuitanta municipis de l'Anoia, el Bages, el Berguedà, la Garrotxa, la Noguera, la Segarra, Osona, el Solsonès i l'Urgell. Són també destacables les concessions a les comarques de l'Alt Maestrat i els Ports al País Valencià, i les de l'Aragó a la Franja.

Aquestes concessions s'estan gestant amb una absoluta manca d'informació per part de la Generalitat cap als ajuntaments, propietaris i veïns dels municipis afectats, que no n'han rebut cap mena de notificació oficial.

## La mobilització popular

El 24 de novembre passat es va constituir a Cervera la Plataforma Aturem el Fracking (PAF), una entitat transversal que té el suport de desenes d'organitzacions, com Unió de Pagesos, més de vint ajuntaments afectats, associacions de municipis i dels consells comarcals d'Osona i la Garrotxa. El seu objectiu inicial és el de promoure la prohibició de la tècnica de la fractura

hidràulica a tot el territori català, i difondre un discurs en favor d'un nou model energètic.

Amb el suport de la Plataforma Anti Fracking (PAF), ajuntaments com Sant Celoni, Vic i Ripoll han aprovat mocions per declarar-se municipis lliures de *fracking*. Des de la Coordinadora per a la Salvaguarda del Montseny vam organitzar l'1 de febrer passat una xerrada col·loqui a La Clau amb membres de la PAF i del Grup de Defensa del Ter sobre el tema de la fractura hidràulica i la seva situació al territori català.

A l'Estat espanyol la fractura hidràulica també ha arribat a Cantàbria, l'Aragó, el País Basc, Castella i Lleó, el País Valencià i Andalusia, i ja s'hi han produït les primeres crítiques, amb mobilitzacions importants a Cantàbria, Vitòria i Burgos.

En alguns estats europeus, com França, Holanda o Bulgària, o en comunitats autònomes com la Rioja, l'Aragó o Cantàbria, s'han paralytitzat per llei tots els projectes de *fracking*.

Resulta paradoxal veure com part dels polítics de casa nostra que públicament s'omplen la boca parlant del sentit i la responsabilitat de país, després es venen els recursos d'aquest país al millor postor. A exemples recents com la sanitat, les infraestructures o l'aigua, cal sumar-hi ara el subsòl, perquè enlluernats pels possibles petrodòlars, es freguen les mans i paren la catifa vermella als senyors dels oligopolis internacionals que pretenen perforar el territori a la recerca de les darreres engrunes de l'or negre. La batalla ideològica ja ha començat i els partidaris de seguir eternitzant fins a les darreres conseqüències un model econòmic i energètic autodestructiu, que agonitza i perpetua el canvi climàtic, ja han activat la maquinària mediàtica (vegeu Editorial de *La Vanguardia* del 17-01-13). El futur del nostre país l'hem d'escriure entre tots i totes, per això, abans de seguir desvertebrant-lo i mercadejant-hi, ens cal fer un debat profund i serè sobre quin és el model de futur que volem construir, i actuar en conseqüència.

*Sergi Travessa i Danés*

---

<sup>1</sup> Informe *On the environmental impacts of shale gas and shale oil extraction activities* (2011).

Era una calorosa tarda de mitjans de juliol del 2010, quan en Josep Pujantell, urgellenc, ambientòleg i estudiant de doctorat de l'Institut de Ciència i Tecnologia Ambiental de la UAB, i un servidor vàrem creuar la riera de Campins mentre enfilàvem cap al veïnat de la Poca Farina, camí de can Pere Ros, un dels darrers masos situats a la part nord occidental del terme de Sant Celoni, als peus del massís del Montseny. La Poca Farina o vall Vella és una zona de terres de secà, considerat punt de naixement del torrent que aigües avall formarà el torrent dels Maribaus.

En arribar al mas ens esperava feinejant pels verals de la casa en Josep Costa, amb el seu aspecte alegre i jovial, la seva mirada sincera, i les seves ganes de conversar i passar una bona estona rememorant vells records i històries d'altres temps.

En Josep ha viscut a la casa i ha treballat de pagès en aquella vall des del dia que va néixer, a principis de l'any 38, i se'n sent orgullós. *“Hi estem bé aquí, estem als afores, i amb el cotxe, i estem tranquils, que jo no envejo a ningú que estigui al poble”*.

### El mas i el veïnat

El cognom Costa està documentat a la casa des de l'any 1680. El topònim Pere Ros era el cognom que venia dels avantpassats de la casa. *“De llavors fins ara ha anat passant sempre de pares a fills, de pares a fills, fins ara”*. Al mas hi tenen documents molt antics, alguns en llatí i timbrats pels reis de l'època, com Ferran VII.

La casa, juntament amb can Salrac, la casa Nova i can Justa, formen el petit veïnat de la Poca Farina, nom atribuït



Conreus a can Pere Ros, amb el Montseny al fons. Fotografia: Sergi Travessa



En Josep Costa en plena conversa. Fotografia: Sergi Travessa

als terrenys de secà i a la misèria que s'hi passava. Alhora, aquests masos configuren, amb els situats a la plana del Pertegàs com can Domènec, el Mas, can Putxet o can Ribosa, el veïnat de Pertegàs.

El mas més gran i conegut de la zona era can Domènec, on actualment no hi viu ningú i ben just s'hi conrea la terra. Antigament hi tenien cavalls de remunta reconeguts arreu de la comarca. *“De vegades venien la gent de Cardedeu i de Granollers amb el carro, amb l'euga perquè la muntessin, i havien de fer cua, esperar-se a passar la nit, per aquells camins fins que els hi tocava el torn”*.

Per la vall Vella hi passa l'antic camí que unia Sant Celoni i Campins, conegut com la dreuera de Campins, que desfila per can Sura, s'endinsa sot avall fins al pi gros de Villena, i s'enfila cap al veïnat de la Poca Farina fins a Sant Celoni. No ha estat fàcil mantenir el dret de pas de l'històric camí. *“A can Justa van voler treure-ho, els de l'AVE també el van diluir, la feina que hi va haver, aquí tothom va protestar”*. Les recents obres de soterrament del gasoducte també l'han alterat.

A les cases de la Poca Farina la llum no va arribar-hi fins a l'any 1969, molt més tard que a la resta de masos del Pertegàs. Quan l'amo de la Font de cal Guardià i alcalde de Campins va voler urbanitzar la seva finca, va convèncer tots els veïns del voltant a fer un esforç econòmic per fer-hi arribar la llum. Poc temps després de posar el transformador de la llum al pas de can Ribosa,



Can Pere Ros l'any 1929. Fotografia cedida per la família Costa de can Pere Ros

la companyia elèctrica va decidir ubicar en aquells plans l'actual central elèctrica transformadora. *“Ens van fotre aquella gran central en aquí que de benefici per nosaltres cap, perquè van començar a passar aquestes línies d'alta tensió que ens travessen, (...) que per nosaltres va ser un perjudici. D'aquí a vegades sentim la remor dels motors”*. Durant els darrers anys la central s'ha anat ampliant per poder subministrar energia al pas del TAV pel Baix Montseny.

### La feina a pagès. La llet, el blat i la vinya

Fins no fa gaires anys en aquell veïnat tothom vivia de pagès, del que produïa la casa i les terres del voltant. *“De quartos pocs, treballar molt i patir molt”*.

Als camps hi sembraven blat per fer pa, alfals per donar de menjar al bestiar, es collien patates, mongetes, hortalisses de l'hort, ous de les gallines, es criaven pollastres, conills, porcs i vaques per llet i per vendre'n els vedells. *“Les cases petites tenien 3 o 4 vaques, quan paria alguna vaca, es venien els vedells i en feies algun cèntim”*.

Les vaques frisones s'utilitzaven principalment per a llet perquè feien uns vedells força *“escarransits”*. En canvi, les vaques brunes feien uns vedells molt valorats i que *“valien molts més cèntims, i els veníem”* directament als negociants que passaven per les cases. La llet que se n'obtenia la venien a diferents granges de Barcelona, on despatxaven la llet a granel i també en feien nata. *“Munyíem les vaques a*

*mà dues vegades al dia, a la nit i al dematí, i al dematí la portàvem amb pots a coll cap a la carretera i allà passava un camió que recollia tota la llet de Mosqueroles, Campins i tota la muntanya, i a Barcelona la venien al detall”*.

El blat el batiem amb bous a l'era que hi havia davant la façana principal de la casa. *“Era tot empedrat amb pedra antiga, quan s'havien de posar les garbes escatàvem l'herba, i vinga les vaques, o els bous anar voltant i anar girant, i llavors, es treia la palla, s'apilonava la grana i amb una màquina de ventar d'aquelles que anaves rodant amb la mà, i netejava la grana”*. El gra el portaven al Molí, una casa que hi ha sota la Torre d'en Mateu, vora la riera de Rifer, i la farina la pastaven a casa amb aigua i llevat.

Més endavant van arribar les màquines de batre. La màquina que feia els Masos del Pertegàs venia de Llinars i més endavant va venir de can Farinetes de Palautordera. Passava pel veïnat de la Poca Farina i seguidament anava cap a can Febrer, al Mas, can Domènec i cal Poll.

Abans de l'arribada dels tractors la terra es treballava amb vaques brunes del Pirineu i per llaurar un camp gran s'hi podien estar més de quatre dies. *“Les hi havies d'ensenyar llaurar i era molt difícil, portaven un jou, i enganxat amb un eix les arades, i llaurar els camps ho havies de fer així. (...) Quan era l'hora de calor, havies*



Primer raig al pou de can Pere Ros (1929). A la dreta, en Martí Costa, amb els dos paletes. Fotografia cedida per la família Costa de can Pere Ros



de plegar perquè els tàvecs les empenyaven i et fugien una per aquí i una per allà, i s'emportaven a tu i arada". Després de les vaques brunes es van utilitzar els cavalls i més endavant ja van començar a arribar els tractors.

Can Pere Ros i la resta de cases del veïnat tenien totes la seva pròpia vinya. Segons li explicava l'avi d'en Josep: "Antigament tot eren vinyes, aquests boscos d'aquí sobre can Salrac i fins a dalt la serra, tot era vinya i es feia molt vi, però llavonnes degut a la filloxera, una pesta que van agafar els ceps, i a còpia d'anys van començar a sortir arbres. (...) Nosaltres teníem la nostra vinya que ara hi ha pins, que els hi vam fer nosaltres".

Quan la indústria va començar a instal·lar-se a Sant Celoni, la gent de les cases, la majoria masovers, van començar a emigrar cap al poble a la recerca d'una feina per al jovent. Les masies es van anar abandonant i molts propietaris van decidir vendre-les. "Venien aquests de Barcelona carregats de peles, i el que buscaven eren casetes petites i les transformaven, van fer les seves mansions, vinga vallades i que aquí no passa ni Déu. De terra no en volen, volen poc per tenir al voltant de la casa i ben vallat, i els camins si n'hi ha, fotre'l fora, sobretot que no vinguin forasters".

## Records del final d'una guerra

La mare d'en Josep, la Rita Argemí, li havia explicat que poc abans d'acabar la guerra les tropes republicanes en reculada i capitanejades pel general Líster van volar el pont de la carretera de Campins sobre la riera de Rifer. "En Líster venia a dormir a can Carrau de Campins, i quan ell va haver passat van volar el pont per posar entrebancs als nacionals, i quan el van volar les pedres rebotaven aquí a casa".

Acabada la guerra civil, a Santa Fe del Montseny hi instal·laren uns campaments de les Milícies Universitàries. A vegades hi pujaven caps de bestiar per alimentar els milicians que s'hi estaven. "Una vegada aquí, als camps del Mas, el camió va anar tirant i una vedella se'ls hi va escapar, i va anar cap als camps, i el meu onclo Pere i el mosso del Mas, en Lluís Danés, la van agafar i la van fotre cap a la quadra. I li van dir a l'amo, a en Cortada, i els hi va dir que la tornessin de seguida. Van passar uns dies que si la tornem que si no la tornem. Al final la varen tornar i resulta que en els registres aquella vedella ja se l'havien fotut els soldats, ja no figurava. Goita si els hi havien fet passar putes en aquells pobres soldats, anar-los-hi racionant el menjar, i quan va arribar la vedella en allà, que es va dir que se'ls hi havia escapat, hi va haver un joc d'arrestos des dels militars perquè no n'havien dat part".



En Josep Costa mostrant-nos un dels pous. Fotografia: Sergi Travessa

Quan vam donar la conversa per acabada, en Josep molt amablement ens va fer de guia per l'entorn de la casa, amb les antigues estances del bestiar i l'antic paller, els dos pous, el galliner i les gàbies amb els conills per al consum propi, i l'era avui encimentada, testimoni de la intensa activitat agrícola que havien tingut aquelles terres.

Mentre xafardejàvem l'hort familiar vam poder contemplar les entranyables terres de la vall, encara treballades i que li atorguen a aquell paratge el paper d'un dels darrers testimonis del remot paisatge agroforestal baixmontsenyenc. "Ara ho hem cosechat tot d'ordi, ho sembrem, portem la grana en el Sindicat, i les bales ens les compren i s'emporten la palla. Treballant-la un cop l'any, ho tens tot sembrat. Per no és net, encara que treballis la terra tu, de negoci poc, pagar la grana, els abonos, cosechadora, llogar un tractor gros, fet i fotut et queda poca cosa, però almenys tens la terra, per no tenir-la erma. Hi ha algunes cases que veus que està abandonat, que veus que no hi viuen i veus aquell bardissar...".

---

Entrevista a Josep Costa i Argemí

Josep Pujantell i Sergi Travessa.

Can Pere Ros (Sant Celoni) - 15 de juliol de 2010

Adaptat del llibre *La Vila de Sant Celoni i el Montseny celoní. Una cruïlla entre dos monts*. Ajuntament de Sant Celoni. (Abril 2011).

## Recordant en Josep de can Nadeu

L'any 2012 es va cloure deixant-nos un regust amarg. El 22 de desembre passat morí en Josep Albó i Roca, en Josep de can Nadeu, de Riells de Montseny.

Som conscients que amb la seva absència hem perdut una d'aquelles persones que són essencials dins d'un territori. Les que donen sentit a l'activitat humana en aquesta muntanya que tant estimem.

És per això que la CSM hem volgut recordar-lo des d'aquestes pàgines i, a la nostra manera, retre-li un petit homenatge.

A continuació, algunes de les persones que el van conèixer ens en parlen lliurement, permetent que els seus records dibuixin la imatge, ja inesborrable, d'en Josep.

---

### L'Emili Soms i la M. Àngels Cucarella

«A en Josep el vam conèixer gràcies a l'Ernest de la UNESCO que va estar ací a casa, per filmar coses sobre el Montseny, i va venir un matí que jo empeltava les pomeres. Ell em va preguntar si havia estat mai a can Nadeu, a la vall de Riells, i em va dir que en Josep potser tindria alguna classe de pomera que jo no tenia.

No el coneixia pas en Josep, però me'n vaig anar cap a Riells el cap de setmana següent. En Pere, el seu fill, em va rebre i em va fer passar de seguida a ca seva. I així va ser com ens vam conèixer.

Sembla com si el veiés ara mateix, assegut al seu racó a la vora del foc. De seguida s'entusiasmà quan li vaig explicar l'assumpte de les pomeres. Ell em va dir que en tenia unes quantes d'ací d'Arbúcies i algunes que jo no tenia. Des del primer moment ja ens vàrem entendre. És el *feeling* que es produeix quan veus que amb aquella persona t'hi entendràs. I així va ser com vam fer petar la xerrada aquell dia.

La Rosita, la seva dona, i ell, van venir a casa nostra, més tard, i es van endur uns quants empelts dels que teníem. Posteriorment, la M. Àngels i jo vam tornar a casa seva uns quants cops i ells també van venir a casa nostra, un cop amb la Roser, la seva filla. Va ser una relació de no gaires anys, però sí prou intensa per adonar-nos de la seva qualitat de bona gent.

Es pot dir que ens vam acomiadar al mateix lloc on l'havia conegut, a la vora del foc, poc abans d'anar-nos-en de viatge, pels volts de finals de novembre. Quan vam tornar, malauradament, ja estava força malament i, pocs dies després, en Pere ens va telefonar per dir-nos que ens havia deixat.

És ben curiós, aquest darrer cop que ens vàrem veure, ell encara tenia ànims, malgrat que ja havia estat ingressat



En Josep Albo de can Nadeu. Fotografia cedida per la família

uns quants cops, encara tenia ganes de seguir treballant. Encara em va dir: “Escolta, aquest any n’hauríem d’empeltar alguna altra, però no tinc peus per fer-ho. Si en trobem, n’empeltarem alguna d’aquestes que hi ha pel Vimeners!”.

Ens va saber molt greu. Era una bona persona. Tant ell, com la seva família, són molt bona gent. Gent de la terra, molt solidaris. Gent que han treballat molt i, molts cops, per ben poca cosa. Però ell era ben feliç allà dalt, en el seu ambient.»

## En Joan Cervan

«Jo no sóc, ni de bon tros, algú que pugui parlar sobre en Josep des del coneixement profund. El vaig conèixer poc... tot just una dotzena de trobades quan jo era veí de can Nadeu i vivia a la masoveria de can Pelegrí.

Però tant se val, en vaig tenir prou, des que vaig conèixer la família de can Nadeu, per quedar-ne encisat... Era de les poques cases amb una activitat agrària destacable, encara que fos d'autoconsum, entre tantes masies abandonades o d'estiueig...

Entre els atributs de la família hi ha la senzillesa, l'hospitalitat, l'amor per la cultura del país, del seu petit país als peus del Morou i, sobretot, la bondat... Eren, i són, molt bona gent.

I si alguna cosa destacava, des del meu punt de vista, d'en Josep, era això, la seva bondat... Era el vell pagès, amb mirada de nen, que feia la impressió d'haver sigut tota la vida un tros de pa: el nen que creia en els pares, l'home fidel que estimava la dona i el pare comprensiu en qui els fills trobaven un amic, un company de joc.

Si més no, això és el que em transmetia a mi en Josep de can Nadeu: un pagès que estimava la seva família i la terra que l'havia vist néixer i el va veure morir. En Josep era un home molt entranyable.»

## En Carles Lumeras

«El meu record d'en Josep es remunta al primer cop que el vaig veure, deu fer potser vint-i-tres o vint-i-quatre anys. Va ser un dia en què, acompanyat de la meua filla (que llavors deuria tenir set anys), intentàvem trobar el camí del sot Llobater. Seguint les indicacions, errònies, d'una coneguda guia excursionista, vam anar a parar gairebé a la porta de casa seva, on un gos enorme ens va sortir a rebre. Sortosament, en Josep venia al darrere i l'ensurt del gos



En Josep Albó, en primer terme, i els seus companys, empilant a la Fira de les masies de Riells. Fotografia cedida per la família Albó



La Rosita i en Josep. Fotografia cedida per la família Albó

es va diluir en l'amabilitat de les seves indicacions i, fins i tot, ens oferí aigua per a la meua petita.

No va ser fins força anys més tard que vaig tenir el plaer de tornar-lo a veure, és clar, ell ja no es recordava de mi. Va ser en el context d'una calçotada organitzada per l'AA VV de Riells, on vaig conèixer la seva família.

Posteriorment, no fallava veure'l a la Fira de les masies de Riells, on ell i la seva família hi col·laboren cada any. Allí, juntament amb el seu amic, el malaguanyat Pitu de can Gelpí, que també ens deixà l'any passat, preparava les piles per carbonar, tal com es feia sempre en aquestes terres, abans del regnat del petroli.

Després d'aquesta retrobada el vaig visitar alguns cops a ca seva, on sempre m'havia acollit, ell i tots els seus, amb una amabilitat extrema. Aquell tipus d'amabilitat que només pot provenir de persones que, malgrat els cops rebuts a la vida (i en Josep n'havia suportat uns quants), branden la bondat com a bandera.

La primavera de l'any passat ja la va passar prou malament, ja que va patir una hospitalització. Per aquest fet, quan el vaig tornar a veure a la Fira de les masies, vaig sentir una gran alegria. Se'l veia animat i content. Fins i tot, mesos més tard, després d'uns quants períodes de malaltia, estava coratjós. Però no ha pogut pas ser. Finalment l'hem perdut.

Crec que la munió de gent present a les seves exèquies a Sant Martí és un bon reflex de la seva actitud personal. És comprensible, ja que ell pertanyia a aquell reduït grup que, a través de generacions, han mantingut un estil de vida capaç de generar exemple per al futur de les generacions que pugen.

Ara, però, ens queda la seva família com a recordança d'una manera de ser i de viure. Com a continuadors d'unes virtuts humanes i d'una manera d'entendre el món. Ells li faran l'honor.»

*La Redacció*

*Riells de Montseny, gener de 2013*

## ‘In Memoriam’ Josep Albó i Josep Soler

L’any passat una ombra de tristor va passar per Riells del Montseny. Primer, pocs dies abans de la nostra tradicional Fira, en Josep Soler ens va abandonar. Va passar poc més de mig any i, quan ja es flairava el Nadal al Montseny, en Josep Albó va acompanyar-lo.

En Josep Albó i en Josep Soler, en Nadeu i en Gelpí -molts els coneixíem pel nom de la masia on vivien-, van ser homes de muntanya. Des de ben joves havien estat bosquerols, passaven l’hivern en campanyes d’alzina i faig que després coïen en piles de carbó que havien de vetllar nit i dia. A l’estiu sovint feien de jornalers als masos més grans de la contrada. A en Nadeu sovint el cridaven perquè trobés aigua quan algú volia fer un pou, tenia un do innat, era saurí. A en Gelpí molts també el coneixien per la seva faceta de jutge de pau de Riells, càrrec que havia portat amb bonhomia i estima.



En Josep Soler (Pitu) de can Gelpí i en Josep Albó de can Nadeu (primer i tercer, respectivament, comptant des l’esquerra), a la fira de les masies de Riells del Montseny, l’any 2010. Fotografia: AA VV de Riells

En Nadeu i en Gelpí, sempre disposats a donar un cop de mà. Han marxat però de ben segur que allà on siguin vetllaran perquè la vall de Riells segueixi essent una joia. A tots dos els retem el nostre tribut i admiració, els portarem sempre als nostres cors.

AA VV de Riells del Montseny

### *La Sitja del Llop. Revista del Montseny. Número 35. Abril de 2013.*

#### **Butlletí de la Coordinadora per a la Salvaguarda del Montseny**

**Edició:** Coordinadora per a la Salvaguarda del Montseny

**Director:** Carles Lumeras

**Consell de Redacció:** Cristóbal Alcalá, Joan Cervan, Cèsar Gutiérrez, Salvador Lafuente, Carles Lumeras, Manuel Pertíñez, Sergi Travessa i Lluís Vila

**Maquetació:** JRF

**Imprimeix:** Espai Gràfic - Barcelona

DL B-46.124-95

#### **COORDINADORA PER A LA SALVAGUARDA DEL MONTSENY**

Santa Fe, 52, 3r -1a- 08470 Sant Celoni

<http://www.salvaguadamontseny.cat> - [info@salvaguadamontseny.cat](mailto:info@salvaguadamontseny.cat)

#### **Normes de publicació de La Sitja deL Llop**

Les pàgines de la nostra revista són obertes a tothom qui vulgui publicar-hi els seus treballs d’acord amb les normes que es proposen a continuació:

- Els treballs poden versar sobre temes de caràcter científic, naturalístic, etnogràfic, literari o artístic. Hi seran benvingudes les col·laboracions en matèria de denúncia d’agressions contra el medi ambient.
- Hi tindran prioritat de publicació els treballs relacionats amb els massissos del Montseny i del Montnegre, tot i que hi seran ben acollits els relatius a la problemàtica mediambiental relativa a qualsevol altre indret de Catalunya. És preferible que els treballs siguin inèdits.
- Recomanem de no excedir en sis pàgines els treballs presentats, que hauran de ser lliurats en format Word o compatible.
- Els treballs poden ser lliurats als membres del Consell de Redacció o directament a través del correu electrònic <[info@salvaguadamontseny.cat](mailto:info@salvaguadamontseny.cat)>.
- És imprescindible indicar-hi el nom de l’autor i la data de creació dels treballs.
- Els treballs hauran de ser acompanyats amb elements gràfics, sia dibuixos, esquemes o fotografies, en format digital, sempre que això sigui possible. Si el material fotogràfic no disposa de prou resolució per a ser publicat, la Redacció es reserva el dret a no reproduir-lo o bé a substituir-lo per un de més adient.
- Cal indicar els peus de foto o de dibuixos amb les explicacions necessàries i el nom de l’autor que els correspongui.

La Coordinadora per a la Salvaguarda del Montseny i el Consell de Redacció emeten les seves opinions mitjançant les editorials i alguns altres escrits. Per tant, no comparteixen necessàriament les opinions expressades pels autors dels treballs.

# La mobilitat dins del Parc Natural del Montseny.

## Conflicte obviat contra solucions possibles

Qualsevol persona que hagi visitat algun punt conegut del Parc, en cap de setmana o en dia festiu, no necessita que li expliquin gaires coses sobre la significació del munt de vehicles que envaeixen les zones destinades a aparcament o, fins i tot, les cunetes de les principals vies d'accés. La massificació és tan evident que hi sobren les paraules. El problema ve de força lluny i, com es veurà més endavant, en bona mesura es deu a l'actitud que hi han mantingut les autoritats del Parc d'antuvi.

Valgui dir, com a precedent, que ja l'any 1999 la Coordinadora per a la Salvaguarda del Montseny (CSM) havia advertit aquestes autoritats dels problemes que creava la hiperfreqüentació i la utilització massiva del vehicle privat a l'interior del Parc.<sup>1</sup>

En l'informe que DEPANA i la CSM varen lliurar a la Diputació de Barcelona, entre moltes altres dades d'interès, els seus autors hi reflectien uns resultats ben curiosos, obtinguts de l'enquesta que es va realitzar als visitants del Parc en els principals punts d'accés: Coll Formic, poble del Montseny, Turó de l'Home, Santa Fe del Montseny, Campins i, puntualment, en indrets aleatoris a peu de les carreteres que travessen el Parc de nord a sud (carreteres de Sant Celoni a Viladrau i de Santa Maria de Palautordera al Brull).

L'enquesta, que s'havia dut a terme en caps de setmana i dies festius, sobre la base de quatre-centes cinquanta-una entrevistes (de les quals se'n van validar completament tres-centes vuitanta-quatre), aportava dades reveladores respecte a l'ús dels mitjans de transport per part dels visitants, així com de la visió d'aquests sobre la massificació del turisme a l'interior del massís del Montseny.

Els resultats, prou interessants, mostraven que, si bé el 81% dels consultats havien arribat als punts de destí en vehicle particular, i un 8% ho havien fet combinant aquest amb un recorregut a peu, també s'evidenciava un 5,6% de persones que hi havien arribat en autobusos no regulars, un 3% que ho feia mitjançant la combinació del transport

**Taula 1.** Distribució dels visitants segons el mitjà de transport.

Mitjà de transport	Percentatge
Cotxe	81 %
Bicicleta	1,6 %
Combinació cotxe + a peu	8 %
Motocicleta	0,8 %
Autobús	5,6 %
Tren + autobús de línia; tren + a peu; autobús de línia + a peu	3 %

públic i la caminada, i, finalment, un 1,6% s'hi acostava viatjant en bicicleta (vegeu Taula 1).

Malgrat aquest percentatge tan elevat en l'ús dels mitjans privats, consultats respecte a la possibilitat d'accedir-hi usant transport públic, era favorable a aquest mitjà un 41,4% dels enquestats, mentre que el 19,3% se'n declarava partidari segons les circumstàncies i un 14,6% afirmava que l'utilitzaria en funció de l'itinerari que mantingués el mitjà en concret. Només un 24,7% d'irreductibles es manifestaven contraris al seu ús.

**Taula 12.** Resultats de la pregunta núm. 20 de l'enquesta citada.

Opció de resposta	Percentatge
Utilitzaria el transport públic	41,4%
No utilitzaria el transport públic	24,7%
L'utilitzaria en funció del que hi volgués anar a fer	19,3%
L'utilitzaria en funció de les característiques de la línia	14,6%

Aquestes dades, prou reveladores per elles mateixes, posaven en evidència un model que fins llavors no havia estat qüestionat per les autoritats del Parc: la predisposició majoritària dels visitants era favorable a la utilització del transport públic per accedir-hi.

Seguint el fil del problema que crea la gran afluència de públic al Parc, davant la pregunta «*Creu que la massificació turística és un problema greu per a la conservació del Montseny?*», la resposta dels enquestats ofería els resultats següents:

**Taula 13.** Resultats de la pregunta número 21 de l'enquesta citada.

Opció de resposta	Percentatge
No creuen que la massificació turística sigui un problema	10,4%
Només en alguns llocs del massís	20%
Sí, a tot el massís	63,3%
Altres opcions	
· Depèn de la gent	2,4%
· Depèn de la gestió que se'n faci	3,4%
· No hi ha massificació	0,5%

D'acord amb aquestes dades, l'any 1998 un 63,3% dels visitants creien que la massificació era un problema per a la preservació del Parc, i més enllà, a tot el massís del Montseny. A aquest resultat s'hi podria afegir el 20% dels visitants, que creien que era un problema en determinats llocs del massís, a més d'aquells que pensaven que aquest problema era causat per la poca sensibilitat dels visitants vers el Parc (2,4%) i els que entenien que tot depèn de la gestió que se'n faci (3,4%). Finalment, els resultats

obtinguts evidenciaven que només un 10,9% dels visitants consideraven que la freqüentació turística no era cap mena de problema per a la conservació del Parc.

De manera sorprenent, en el capítol del Pla Especial<sup>2</sup> titulat «Informe sobre la situació actual de l'ús públic al Parc Natural del Montseny, en el marc dels treballs per a la revisió del Pla Especial. Revisió de treballs, conclusions i recomanacions», on s'estudiava l'informe previ presentat per DEPANA i la CSM, s'obviaven totalment dades d'interès tan evidents com l'actitud detectada en els visitants respecte a la utilització del transport públic i la percepció sobre la massificació en l'ús del Parc. Simplement, no s'hi feia cap menció.

Abundant sobre la problemàtica de la hiperfreqüentació, la Memòria de l'any 2003<sup>3</sup>, que resta recollida dins del Pla Especial, reconeixia una xifra de 607.664 visitants del Parc, xifra que, atesa la tècnica d'obtenció de dades tan deficient que es va utilitzar, permetia assegurar que la xifra esmentada es multiplicava, com a mínim per dos, i arribava al milió i escaig de visitants l'any.

En aquest sentit, i coherentment amb els resultats de l'estudi presentat, DEPANA i la CSM aconsellaven a la Diputació de Barcelona el «Desenvolupament d'una xarxa de transport públic i limitació de l'accés lliure amb vehicle al Parc Natural».

Val a dir que aquestes primeres conclusions de l'informe citat, així com moltes altres que l'acompanyaven, varen ser bandejades, totalment, per les autoritats del Parc de l'època.

I aquesta actitud, en bona mesura, ens ha dut a la situació actual. Una situació en què l'única línia de transport públic que quedava funcionant dins del Parc (Sant Celoni-Santa Fe) es pot considerar com pràcticament extingida.

Ara, la situació de sobrecàrrega de vehicles privats a l'interior del Parc es fa insostenible, i no hi ha cap indici

que la tendència sigui decreixent. Això compromet, més que mai, la capacitat dels sistemes naturals del massís del Montseny. Es pot afirmar que aquesta situació vulnera clarament els compromisos formals de l'Administració pel manteniment de la biodiversitat, atès que en coneix perfectament les conseqüències.

La pregunta que ens fem a la CSM és la següent: podria trobar-se una solució de transport públic que fos suficientment raonable i útil, de manera que permetés l'aproximació a aquesta reserva de la biosfera sense perjudicar més els seus valors naturals?

Estem convençuts que aquesta solució és possible. Creiem fins i tot que, amb una política adequada per part de les autoritats del Parc, aquesta solució pot ser atractiva per a la majoria dels visitants, ambientalment favorable i econòmicament viable.

Per la nostra banda estem disposats a demostrar-ho, amb el nostre treball, en els propers mesos. En seguirem parlant.

*Coordinadora per a la Salvaguarda del Montseny*

*Abril de 2013*

<sup>1</sup> El document elaborat per DEPANA i la CSM (sota la direcció dels biòlegs Nydia Figueras i Jordi Bartolomé), titulat «Aportacions al Programa d'ús social del Parc Natural del Montseny», en el seu capítol final de Conclusions i Propostes, apuntava un seguit de propostes per tal de corregir aquests problemes. Aquest document fou lliurat l'abril de 1999 a les autoritats del Parc, com a resultat del conveni marc establert entre la Diputació de Barcelona i DEPANA. El seu objectiu era establir l'adequació del Parc Natural al model de Reserva de la Biosfera (vegeu *La Sitja del Llop-Revista del Montseny*, núm. 18 – juliol 1999). Fins avui, la major part de les conclusions i propostes presentades no han estat reconegudes ni adoptades pel Parc Natural del Montseny.

<sup>2</sup> Vegeu el *Pla especial de protecció del medi natural i del paisatge del Parc del Montseny* (1a edició). Diputació de Barcelona, desembre 2008.

<sup>3</sup> Elaborada per l'Oficina Tècnica de Planificació i Anàlisi Territorial. Àrea d'Espais Naturals de la Diputació de Barcelona.

## El clima a Gualba: 1972-2009

Al llarg de diversos números de *La Sitja del Llop* (24, 25, 27, 28 i 29) vam gaudir de la informació meteorològica de l'estació de Gualba, fruit de la col·laboració d'en Jaume Salichs i Sanitjas i d'en Xavier Renau i Manén, prohoms de Gualba. El desembre de 2009 va traspasar l'amic i company Xavier Renau,<sup>1</sup> advocat, escriptor i periodista, defensor de causes perdudes; el juny de 2010 ho va fer en Jaume Salichs, observador meteorològic, constructor de rellotges de sol, dibuixant...

Aquest article vol ser un petit homenatge a ambdós i oferir les dades meteorològiques que en Jaume Salichs va prendre a Gualba durant 38 anys: de gener de 1972 a desembre de 2009.

Ens cal agrair a la família Salichs haver-nos facilitat graciosament les dades.

<sup>1</sup> Vegeu *La Sitja del Llop* núm. 32.

## Mitjanes de la sèrie 1972-2009

Temperatura mitjana: 15,49 °C

Precipitació mitjana: 846,2 mm

Taula 1. Temperatura mitjana mensual (°C)

Gen.	Feb.	Mar.	Abr.	Mai.	Jun.	Jul.	Ago.	Set.	Oct.	Nov.	Des.
7,24	8,90	11,98	13,83	17,84	21,79	24,56	24,16	20,68	16,27	10,78	7,79

Taula 2. Precipitació mitjana mensual (mm)

Gen.	Feb.	Mar.	Abr.	Mai.	Jun.	Jul.	Ago.	Set.	Oct.	Nov.	Des.
70,78	51,97	61,37	76,12	79,95	66,40	40,66	72,71	92,03	90,49	73,15	70,60

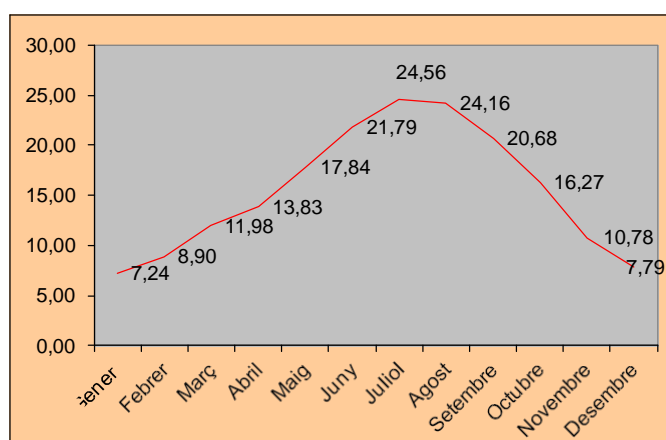


Figura 1.  
Temperatura mitjana mensual (°C) a Gualba (1972-2009).

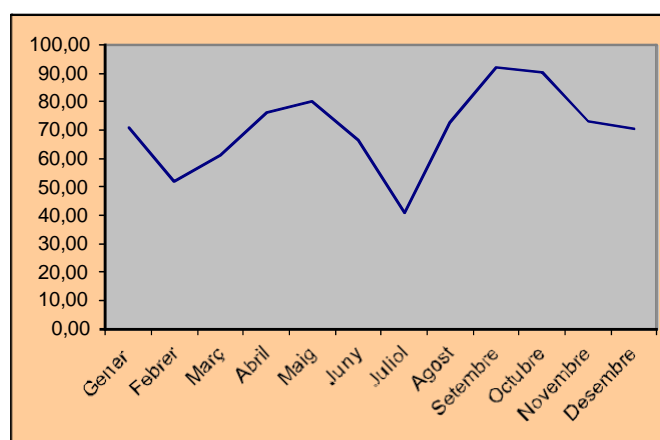


Figura 2.  
Precipitació mitjana mensual (mm) a Gualba (1972-2009).

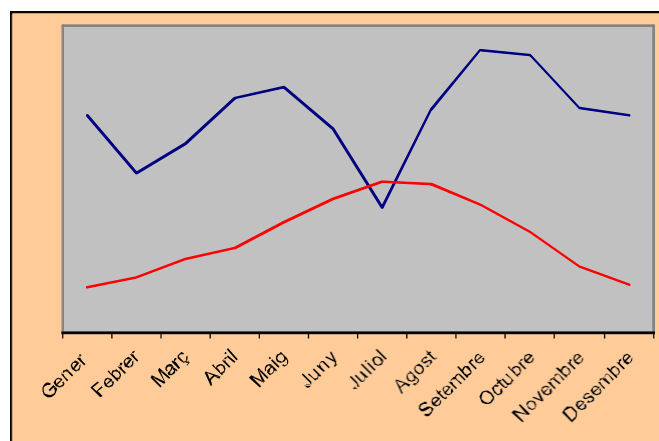


Figura 3.  
Diagrama ombrotèrmic. Gualba 1972-2009.

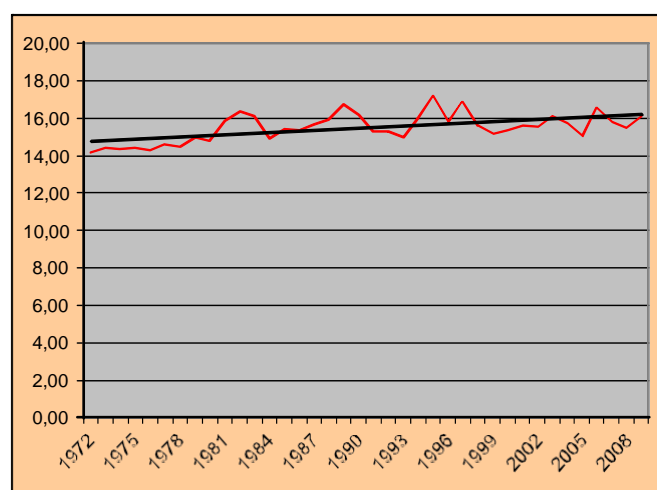


Figura 4.  
Temperatures mitjanes anuals (°C) per a la sèrie 1972-2009. Gualba.  
El traç en negre és la línia de tendència.

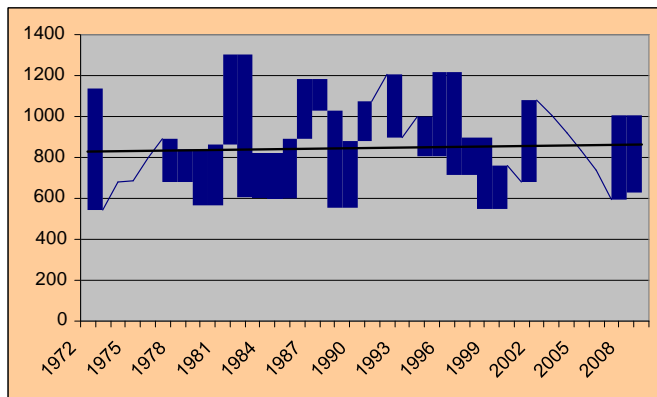


Figura 5.  
Precipitacions mitjanes anuals (mm) per a la sèrie 1972-2009. Gualba.  
El traç en negre és la línia de tendència.

Taula 3.  
Temperatura i precipitació mitjanes per decennis.

Decenni	Temperatura mitjana (°C)	Precipitació mitjana (mm)
1972-1981	14,63	768
1982-1991	15,79	894
1992-2001	15,79	873
2002-2009	15,79	850
<b>1972-2009</b>	<b>15,49</b>	<b>846,2</b>

### Valors absoluts de la sèrie 1972-2009

Temperatura extrema més alta: 42 °C (6-7 de juliol de 1982 i 30 de juliol de 1983)	Rècord de pluja en 1 hora: 110,8 litres el 24 d'agost de 1994
Temperatura extrema més baixa: -11 °C (7-9 i 16 de gener de 1985)	Rècord de pluja en 1 dia: 149,5 litres el 12 de novembre de 1988
Any amb la mitjana de temperatura més alta: 16,9 °C (1997)	Rècord de pluja en 1 mes: 301,6 litres l'octubre de 1987
Any amb la mitjana de temperatura més baixa: 14,2 °C (1972)	Precipitació anual més alta: 1.367,8 litres, l'any 1996
Oscil·lació tèrmica mensual extrema: 36 °C (maig de 2001: 37 °C - 1 °C)	Precipitació anual més baixa: 543 litres, l'any 1973
Oscil·lació tèrmica diària extrema: 28 °C (26 de febrer de 1998: 29 °C - 1 °C)	

### Discussió

La sèrie 1972-2009 presenta una precipitació mitjana poc inferior als 850 mm, un valor sensiblement superior al de Sant Celoni, població que es troba situada latitudinalment més al sud, i similar al de Breda. Es configura, per tant, l'arc nord-oriental del massís -entre Gualba i Arbúcies- com un àmbit relativament plujós, amb una mitjana, en tots els casos, netament superior als 800 mm.

El diagrama ombrotèrmic mostra com el període sec es redueix a un únic mes, el juliol, per bé que de ben segur que la segona meitat del juny i la primera de l'agost també ho són però resta emmascarat pel total mensual. El juliol és el mes més sec, tot i que el febrer és el segon mes més sec, de manera que es fa palès com l'hivern hi és una estació poc plujosa, talment com s'esdevé en aquest àmbit geogràfic. No cal dir que la tardor és, amb escreix, l'estació més plujosa.

Pel que fa a l'evolució de les precipitacions i de les temperatures al llarg de la sèrie, la precipitació es manté poc o molt estable tot i que amb fluctuacions (vegeu la Figura 5), encara que si s'analitzen les mitjanes per decennis (vegeu la Taula 3), veiem com el primer decenni és sensiblement més sec que entre el 1982 i el 2009, mentre que el del 1982 al 1991 és el més humit. Entre el 1992 i el 2009, en canvi, les mitjanes són properes a la mitjana del període 1972-2009.

Pel que fa a la temperatura, l'observació de la Taula 3 permet de veure com el decenni 1972-1981 ha estat més fred (a banda de més sec) que el període 1982-2009; aquest darrer període es veu estable en les temperatures mitjanes a la taula suara esmentada, tot i que la Figura 4 dibuixa una línia de tendència progressivament ascendent, coincident amb les dades de l'escalfament climàtic.

*Cèsar Gutiérrez i Perearnau*



La dissociació entre l'home i l'entorn natural és una de les derivades més tristes de l'evolució socioeconòmica de les societats més avançades tecnològicament. Les formes en què aquesta disfunció es manifesta són nombroses i variades: desarrelament, desinterès envers la natura o el sector primari, desconeixement de la flora o la fauna més comuna i empobriment lèxic.

Lògicament, en no relacionar-se amb l'entorn natural o la ramaderia o la pagesia, tot un seguit de paraules imprescindibles per designar la quotidianitat resten oblidades i en risc de desaparició (atès que algunes d'elles no figuren als diccionaris).



Un castanyer burat. Fotografia: Sergi Travessa

Aquesta secció regular vol contribuir a rescatar aquests mots i fer-vos-els a mans. Tots ells han estat recollits, vius, a muntanya, a peu de camp, de la veu de pagesos i ramaders que encara els fan servir.

Us animem vivament a “endreçar-vos-els” a la closca i fer-los servir quan s’escaigui per tal que aquest patrimoni arribi ben viu als nostres fills i néts. D'altra banda, també us convidem a col·laborar en la secció bo i oferint-nos aquelles paraules que hàgiu recollit o que es facin servir en el vostre entorn.

Una salutació ben cordial,

*Cèsar Gutiérrez i Perearnau i Pere Alzina i Bilbeny*

**Renadívol:** Adj. Dit dels productes d'horta de tubercle o d'arrel, principalment patates, que no són recollits quan pertoca i que reneixen en donar-se les condicions adequades per a la germinació.

Fogars de Montclús

**Gat:** Subst. Núvols esfilagarsats, esqueixats o petits, que s'arrapen als vessants de muntanya, en condicions d'instabilitat atmosfèrica.

Riells del Montseny

**Bandera:** Subst. Clap d'herba que resta sense dallar en un prat mal dallat.

Fogars de Montclús

**Burat:** Adj. Dit de l'arbre buit de dins.

Breda

**Cavorca:** Subst. Forat d'un arbre buit de dins.

Breda

**Xaupo:** Adj. Es diu que “va xaupo” qui camina amb dificultat, com una persona d'edat avançada.

Sant Celoni

**Comarc:** Subst. En una muntanya, sot poc aprofundit que marca un vessant rost, a manera de ratlla vertical.

Montseny

# El sot Llobater, un nou cas de despotisme muntà.

## Crònica d'una barbaritat programada (i II)

En el número anterior d'aquesta revista (34), incloïem un extens reportatge cronològic d'aquest afer, que la Coordinadora per a la Salvaguarda del Montseny (CSM) ha estat seguint des del mes d'octubre de 2011.

L'agressió ambiental comesa al sot Llobater, com tantes altres infligides a tot el territori, segueix el recorregut tortuós que les normatives i les lleis mediambientals imposen. A la CSM som plenament conscients de les limitacions i vicis d'una legislació que, molts cops, sembla més adient per ajudar els infractors que per defensar el medi ambient.

Ara, però, hi som posats, i sabem que tenim raó. Per això no ens aturarem fins que les instàncies administratives i judicials determinin les responsabilitats sobre aquest afer i en depurin les faltes i/o delictes comesos.

A continuació us oferim, descrites cronològicament, les darreres actuacions sobre l'assumpte.

### 17 de setembre de 2012

La CSM presenta una instància davant l'Ajuntament de Riells i Viabrea, en la qual se sol·licitava l'alçada de la suspensió de l'expedient contra Joaquim Cusachs, suspensió que havia estat determinada per una Resolució d'alcaldia 132/12 de 14 de maig. En aquesta nova instància de la CSM es demanava, a més, la resolució de l'expedient incoat.

### 18 de setembre de 2012

La CSM presenta davant la Fiscalia de Girona un nou plec de documentació complementària sobre l'obertura il·legal de la pista que ha malmès la riera del sot Llobater.

### 26 d'octubre de 2012

L'Ajuntament de Riells i Viabrea emet una notificació amb la Resolució de l'alcalde # 85/12, de 24/10/12, per la qual es desestimen les alegacions presentades per Joaquim Cusachs. Es declaren il·legalitzables les obres que ha fet sense permís, i se n'hi exigeix la restauració en el termini màxim d'un mes. L'Ajuntament adverteix Joaquim Cusachs que, en cas contrari, es podran imposar multes coercitives o procedir a l'execució subsidiària dels treballs de restauració.

### 30 d'octubre de 2012

El Servei de Protecció de la Natura (SEPRONA), depenent de la comandància de la Guàrdia Civil de Girona, actuant per indicació de la Fiscalia, demana a l'Ajuntament de Riells i Viabrea tota la informació existent sobre les obres il·legals realitzades al sot Llobater, «a fin de verificar la existencia de indicios fundados de criminalidad».



La riera del sot Llobater, abans de l'obertura de la pista il·legal.  
Fotografia: CSM

### 8 de novembre de 2012

Agents del SEPRONA, acompanyats per membres de la CSM i veïns de Riells, efectuen una inspecció a l'indret del sot Llobater on es van produir els fets denunciats, per tal de constatar, *in situ*, els danys que hagi pogut patir la part de la riera afectada.

### 5 de desembre de 2012

La CSM presenta una nova instància a l'Ajuntament demanant la imposició de multes coercitives, atès que ha expirat el termini fixat per la Resolució d'alcaldia 85/12 per tal de restaurar els danys fets.

### 5 de desembre de 2012

El mateix dia que la CSM lliura la instància descrita més amunt, Joaquim Cusachs, fregant el límit legal previst per la llei, presenta un Recurs potestatiu de reposició contra la Resolució d'alcaldia #85/12 (no afegirem cap

comentari sobre la casualitat-causalitat de la coincidència), on al·lega qüestions com: «l'objecte de l'actuació no ha comportat moviment de terres, sinó un desbrossament de la zona afectada...», o també «...que s'està produint un fet discriminatori, envers la resta d'administrats que han realitzat el mateix tipus d'actuació sense necessitat de sol·licitar llicència.» Aquesta darrera afirmació es refereix a l'ADF de Riells que, suposadament, hauria efectuat treballs de reparació de pistes sense demanar permís.



La riera del sot Llobater, després de l'obertura de la pista il·legal.  
Fotografia: CSM

### 10 de desembre de 2012

La CSM presenta una instància a l'Agència Catalana

de l'Aigua (ACA), demanant que s'incoï l'expedient sancionador corresponent, atès que, exhaurit el termini legal, Joaquim Cusachs no ha procedit a «restaurar la realitat física anterior de la zona afectada», tal com li exigia el requeriment UDPH2012001448, de data 9 de maig de 2012, efectuat per aquest mateix organisme.

### 29 de gener de 2013

Representants de la CSM mantenen una reunió amb el regidor de l'àrea d'Urbanisme, Manel Ortí, per tal de comentar l'estat de l'expedient i demanar que aquest sigui dut fins a la darrera de les seves conseqüències legals, incloent-hi la imposició de multes coercitives que s'hi preveuen, fins a la restitució dels danys causats. La resposta del regidor en aquest sentit va ser que «...aquest expedient el portarem fins al final.»

### 12 de febrer de 2013

Presentació d'un nou escrit de la CSM a la Fiscalia de Girona, on se sol·licita informació sobre l'estat de l'expedient i el resultat de les recerques seguides per la Fiscalia.

Continuarem informant.

*Coordinadora per a la Salvaguarda del Montseny  
Riells i Viabrea, març de 2013*

## Activitats de primavera de la CSM

### Passejada pels masos del Pertegàs

Excursió guiada per la zona dels Maribaus, la vall Vella i els masos del Pertegàs, a la part nord-occidental de Sant Celoni, un dels darrers paisatges agroforestals del municipi.

Passejarem enmig d'alzinars i boscos de ribera de sots i fondalades, reviuem antics paisatges de vinya, descobrirem empremtes d'un passat preindustrial i coneixerem l'impacte de les infraestructures i les amenaces futures sobre aquests paratges.

<b>Dia:</b>	<b>Diumenge 19 de maig.</b>
<b>Hora:</b>	<b>2/4 d'11.</b>
<b>Punt de trobada:</b>	<b>Rectoria Vella.</b>
<b>Organitza:</b>	<b>Coordinadora per a la Salvaguarda del Montseny.</b>



Vista aèria de la zona. Fotografia: Sergi Travessa

**Activitat gratuïta i oberta a tothom.**



Comencem una nova secció, molt petita, en què us facilitarem algunes recomanacions per tal de fer un consum més sostenible, us informarem de les diferents etiquetes ecològiques i resoldrem qualsevol consulta que ens vulgueu enviar a <info@salvaguardamontseny.cat>.

## El cafè més sostenible: el problema de les càpsules

Les màquines de cafè que utilitzen càpsules monodosi han tingut una gran acceptació i estan proliferant en molts habitatges del nostre país.



Han aparegut noves marques que fan servir aquest sistema, i algunes de les càpsules contenen alumini, un material que comporta greus problemes ambientals, ja que s'extreu a partir d'un mineral anomenat *bauxita*, que provoca greus impactes ambientals en les zones d'explotació, amb un elevat consum d'energia i recursos per a la seva fabricació: fins a 15.000 kWh i 5 tones de bauxita per cada tona d'alumini; d'altres estan formades de paper de filtre o plàstic. Independentment del material emprat, el problema principal és l'augment, quasi exponencial, al llarg dels últims anys en la quantitat de residus generats.

Principals marques de cafè en càpsules	Tipus de material de les càpsules	Sistema de gestió dels residus
Nespresso	Alumini	Sí
Lavazza	Plàstic	No
Illy	Plàstic (càpsules Iperespresso) Paper filtre (càpsules E.S.E)	No
Nescafé Dolce Gusto	Plàstic	No
Marcilla Senseo	Paper filtre	No
Tassimo	Alumini i plàstic	No
Malongo	Paper filtre	No

### Consells per al consum de cafè en càpsules

- Per a algunes marques de cafè en càpsules existeixen càpsules reutilitzables que es reomplen manualment de cafè i eviten generar residus. (Per exemple: [www.nesul.com](http://www.nesul.com))
- En el cas de les marques que disposin de sistema de recollida (per exemple, Nespresso), dipositeu les càpsules als punts de recuperació que s'indiquin en cada cas.
- Si feu servir càpsules d'alumini o de plàstic i no existeix un sistema de recuperació, es pot separar el cafè de l'embolcall i llençar les restes de cafè a la matèria orgànica i la càpsula al contenidor groc de recollida selectiva.
- Per tal de reduir el consum d'energia, desconnecteu la màquina de cafè un cop utilitzada amb el botó d'apagada.
- Si sou grans consumidors de cafè, és recomanable fer servir la cafetera tradicional per tal de reduir el consum d'energia i generar menys residus. Consumiu sempre que pugueu cafè procedent de comerç just.
- Dipositeu les càpsules de paper de filtre al contenidor de recollida selectiva de matèria orgànica.

Amb la indispensable col·laboració de l'Oscar Marcos, responsable de Medi Ambient de la Universitat de Barcelona.