



# **Decàleg de propostes per fer front l'escassetat hídrica i la sequera a Catalunya**

Juny de 2024

Aquest document ha estat elaborat per la Cimera Social de l'Aigua, formada pels següents col·lectius: Aigua és Vida, Ecologistes en Acció de Catalunya, Enginyeria Sense Fronteres (ESF), Plataforma en Defensa de l'Ebre (PDE), Greenpeace Catalunya, Grup de Defensa del Ter, Aigua és Vida Girona, Associació de Municipis i Entitats per l'Aigua Pública (AMAP), Grup d'Estudi i Protecció dels Ecosistemes Catalans (GEPEC- EdC), Federació d'Ecologistes de Catalunya, Associació Naturalistes de Girona, Coordinadora per la Salvaguarda del Montseny, Llémena Espai Natural, Aturem Hard Rock, SOS Baix Llobregat i l'Hospitalet, SOS Vallès, Associació per la Defensa i Estudi de la Natura (ADENC), SOS Costa Brava, DEPANA, Extinció o Rebel·lió Barcelona, Observatori del Deute en la Globalització (ODG).



[www.noenraja.cat](http://www.noenraja.cat)

#NoEnRaja

A la IV Cimera Social de l'Aigua celebrada l'1 de juny del 2024 a Falset, les organitzacions que la conformem vam acordar un decàleg de mesures per a millorar la gestió de l'aigua a Catalunya.

La sequera que pateix Catalunya des de 2021 comença a alleugerir a la meitat nord de les Conques Internes de Catalunya, però és un altre avís dels impactes que té i tindrà l'emergència climàtica sobre l'aigua.

Durant els últims mesos hem presenciat que la demanda actual d'aigua de Catalunya és insostenible i que, independentment de la disminució de precipitacions, fa molts anys que patim una escassetat hídrica permanent que cal abordar d'arrel per tal que no es cronifiqui.

L'objectiu que ens proposem amb aquest decàleg és fer arribar les propostes als partits polítics que negocien el nou Govern de la Generalitat, després dels resultats de les eleccions del 12 de maig de 2024, així com posicionar-nos com un actor a treballar-les durant la XV legislatura.



**Decàleg de propostes per fer front l'escassetat  
hídrica i la sequera a Catalunya**

- 1** Reduir i adequar la demanda global d'aigua al context d'emergència climàtica
- 2** Garantir el dret d'accés a la informació a través del monitoratge del consum d'aigua de totes les concessions i auditories hídriques públiques
- 3** Garantir la participació dels agents socials en el nou cicle de planificació de Conques Internes de Catalunya per als anys 2028-2033
- 4** Garantir l'accés al Dret Humà a l'Aigua i al Sanejament i la gestió pública i democràtica del cicle integral de l'aigua
- 5** Prohibir els transvasaments i la interconnexió entre conques hidrogràfiques
- 6** Aturar tots els projectes urbanístics i nous desenvolupaments econòmics fins que no s'executi la planificació hídrica 2028-2033
- 7** Reduir l'agroramaderia industrial i intensiva, mitjançant una moratòria a l'obertura o ampliació d'explotacions ramaderes i l'expansió de nous regadius
- 8** Impulsar plans d'aprofitament de les aigües grises i pluvials a través dels programes de rehabilitació hídrica a tots els municipis
- 9** Protegir els aqüífers i els rius, restaurar les masses contaminades i garantir els cabals ecològics tal com estableix la llei d'aigües
- 10** Reconstituir el Departament de Medi Ambient amb rang de vicepresidència i garantir la coherència de polítiques entre departaments



## Reduir i adequar la demanda global d'aigua al context d'emergència climàtica

Més enllà de la sequera actual, a Catalunya fa molts anys que es destina als usos socials i econòmics més aigua de la que hi ha al medi natural, segons l'Índex WEI (Water Explotation Index) de l'Agència Europea de Medi Ambient.

Catalunya fa molts anys que té un WEI per sobre del 30%. Segons l'Agència Europea de Medi Ambient, un índex WEI per sobre del 20% indica escassetat hídrica i sobre-explotació de les masses d'aigua naturals.

Per tant, és urgent reduir la demanda d'aigua. Per a fer-ho, cal prioritzar els usos i revisar els drets de concessió, diferenciant entre els usos més fonamentals i els més lucratius. La reducció de la demanda cal fer-la d'acord amb el rigor científic i amb criteris de justícia social i ambiental.

Sistema d'explotació	Situació actual (2021)	Escenari previst a mig termini (2027)
Muga	39%	52%
Fluvià	9%	12%
Ter-Llobregat	27%	35%
Sud	144%	186%
<b>Total Demarcació</b>	<b>31%</b>	<b>40%</b>

Índex WEI+ anual (%). Diagnosi i prognosi del tercer cicle.

Font: Annex XIII del Pla de gestió DCFC 2022-2027, Agència Catalana de l'Aigua.

Sistema d'Explotació	Situació actual	Escenari 2027 (sense efecte del CC) Sense PdM	Escenari 2027 (sense efecte del CC) Amb PdM	Escenari 2033	Escenari 2039 (amb efecte del CC)
Muga	38.9%	38.4%	37.3%	-	52.0%
Fluvià	8.7%	8.7%	8.7%	-	12.3%
Ter-Llobregat	26.7%	26.8%	25.5%	-	35.3%
Sud	143.7%	142.7%	66.2%	-	188.0%
<b>Total Demarcació</b>	<b>30.5%</b>	<b>30.5%</b>	<b>28.0%</b>	<b>-</b>	<b>40.6%</b>

Índex WEI+ anual (%). Comparació de la diagnosi actual amb diferents escenaris futurs.

Font: Annex XIII del Pla de gestió DCFC 2022-2027, Agència Catalana de l'Aigua.



## Garantir el dret d'accés a la informació a través del monitoratge del consum d'aigua de totes les concessions i auditories hídriques públiques



Fins avui dia, només s'han publicat les dades de consum d'aigua dels municipis, però quasi la meitat de l'aigua que es consumeix a Catalunya prové d'activitats econòmiques amb concessió atorgada per l'Agència Catalana de l'Aigua (ACA). D'aquesta part, es desconeix el consum real d'aigua.

Per poder planificar amb rigor, cal conèixer les dades dels consums reals dels usos que compten amb concessió. Aquesta informació ha de ser pública, actualitzada mensualment i accessible al web de l'ACA.

Sense l'accés a aquesta informació, és impossible avaluar l'eficiència i l'impacte del Pla Especial per Sequera (PES).



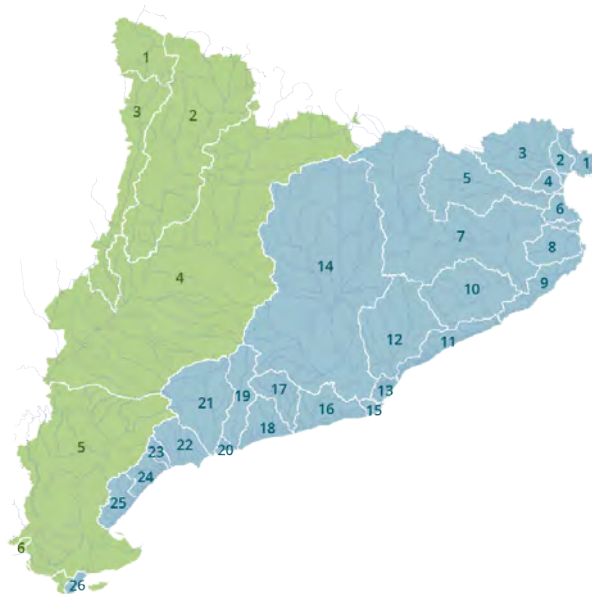


## Garantir la participació dels agents socials en el nou cicle de planificació de Conques Internes de Catalunya per als anys 2028-2033

Per tal d'abordar la reducció de la demanda i l'adaptació de la gestió de l'aigua a les prediccions del canvi climàtic, el nou cicle de planificació del Districte de Conca Fluvial de Catalunya 2028-2033 és clau.

A fi de garantir la participació dels agents socials en condicions, demanem participar des de bon inici a través de la posada en marxa dels Consells de Conca.

Els Consells de Conca són els òrgans de participació pública incorporats el 2009 als estatuts de l'ACA. L'objectiu que es persegueix amb aquests òrgans és dur a terme la planificació hidrològica amb participació ciutadana i desplegada per les diferents conques hidrogràfiques. Des de la seva aprovació, mai s'han posat en marxa.



### Conques internes de Catalunya

1. Rieres del Cap de Creus
2. Rec Madral (Mugueta)
3. La Muga
4. Rec Sirvent
5. El Fluvià
6. Rieres del Montgrí - Empúries
7. El Ter
8. El Daró
9. Rieres del Cap de Begur - Blanes
10. La Tordera
11. Rieres del Maresme
12. El Besòs
13. Rieres del Pla de Barcelona
14. El Llobregat
15. Rieres del Pla de Llobregat
16. Rieres del Garraf
17. El Foix
18. Rieres de Calafell - Torredembarra
19. El Gaià
20. Rieres de la Punta de la Móra
21. El Francolí
22. Rieres del Baix Camp
23. Rieres de Riudecanyes
24. Rieres de Llaberia - Vandellòs
25. Rieres de Calafat - Golf de Sant Jordi
26. Rieres de la Serra de Montsià

Mapa de conques hidrogràfiques de Catalunya.  
Font: El medi hídric a Catalunya, Agència Catalana de l'Aigua.



## Garantir l'accés al Dret Humà a l'Aigua i al Sanejament (DHAS) i la seva gestió pública i democràtica

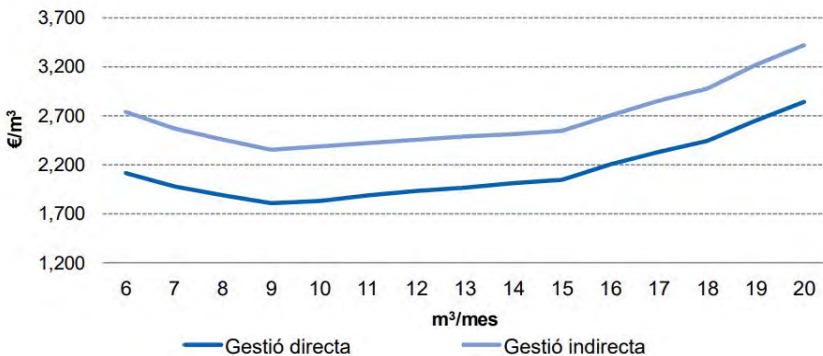
El 2010 les Nacions Unides van reconèixer el Dret Humà a l'Aigua i al Sanejament (DHAS) dictaminant que tothom n'ha de tenir accés i el seu preu no pot ser un limitant.

Les tarifes de l'aigua s'estan revisant a l'alça per fer front a les inversions necessàries, però el cost no es pot repercutir per igual a totes les persones usuàries. Cal diferenciar també el preu que s'aplica als usos fonamentals i als més lucratiu, aplicant així el principi de redistribució de la riquesa amb finalitats de suport social a les activitats més essencials.

Tallar les fonts públiques no és una bona mesura per fer front a la sequera. Molt sovint són l'única font d'accés per a les persones sense llar.

Cal apostar de forma decidida per la gestió pública i democràtica. Les evidències demostren que és el millor model per garantir l'assequibilitat dels rebuts i la garantia dels principis de transparència i participació ciutadana en la gestió.

### Preu mitjà (€/m<sup>3</sup>) ponderat de la factura total d'ús domèstic per model de gestió i consum



\* Ponderat en base a la població del municipi. Inclou els conceptes de subministrament, cànon, clavegueram i IVA.

Font: Estudi del preu de l'aigua a Catalunya 2023, Agència Catalana de l'Aigua.

5

## Prohibir els transvasaments i la interconnexió entre conques hidrogràfiques

El Pla de Gestió del Districte de Conca Fluvial de Catalunya 2022-2027 i el Pla Estratègic del Cicle Integral de l'Aigua de l'Àrea Metropolitana de Barcelona (PECIA) recullen les inversions planificades per fer front a la demanda d'aigua de Catalunya i la regió de Barcelona els anys vinents.

115 Hm<sup>3</sup>/any provinents de la potabilització del Besòs, 60 Hm<sup>3</sup>/any provinents de l'ampliació de la dessalinitzadora de la Tordera i la millora del rendiment de les xarxes urbanes superen amb escreix els 50 Hm<sup>3</sup>/any que podria aportar com a màxim la interconnexió CAT-ATL.

Al seu torn, i segons l'informe anual de l'any hidrogràfic 2022/2023 de la Confederació Hidrogràfica de l'Ebre (CHE), el 85% de la conca de l'Ebre va patir sequera prolongada i el 45% es va situar en emergència per escassetat. A l'Ebre no li sobra aigua, i el Delta de l'Ebre sense aigua i sediments suposarà la mort de la tercera zona humida més important del sud d'Europa. Cada conca ha de tendir a ser autosuficient amb els seus recursos hídrics mitjançant una bona planificació interna.



El delta de l'Ebre des de l'aire. Font: Ebre Digital.



## **Aturar tots els projectes urbanístics i nous desenvolupaments econòmics fins que no s'executi la planificació hídrica 2028-2033**

L'urbanisme desenfrenat que trobem al Pla Director Urbanístic metropolità (PDUM) amb els seus 200.000 nous habitatges, o l'obertura de macrogranges i complexos turístics i industrials com el Hard Rock, són alguns exemples recents que demostren una tendència a seguir creixent en el consum d'aigua.

Abans no s'executi una planificació hídrica que abordi la gestió i reducció de la demanda a través de la prioritització d'usos en l'àmbit de la conca, és convenient aturar els grans projectes econòmics i urbanístics.

L'aigua és un factor limitant que cal tenir en compte en l'aprovació dels projectes. No haver-lo integrat ens porta a situacions en què les concessions atorgades superen amb escreix l'aigua disponible en alguns territoris.



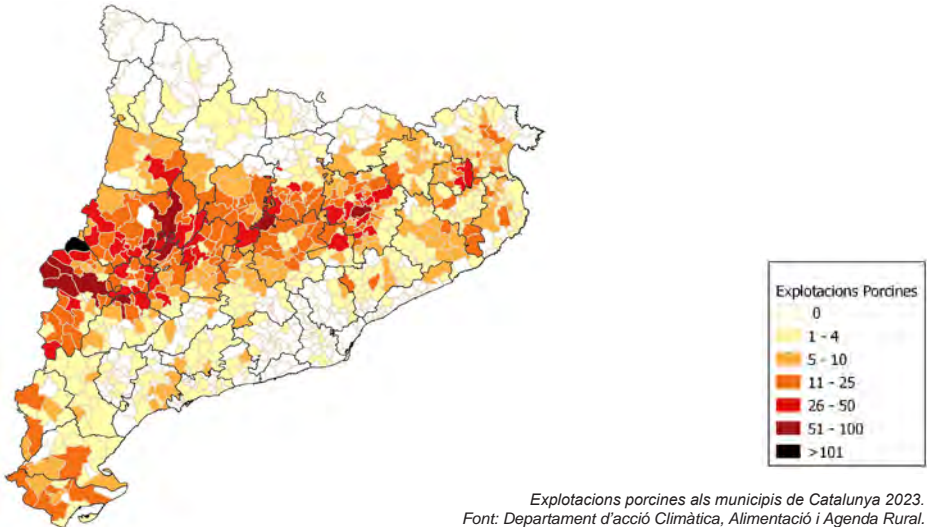


## **Reduir l'agroramaderia industrial i intensiva, mitjançant una moratòria a l'obertura o ampliació d'explotacions ramaderes i l'expansió de nous regadius**

El model agroramader actual és insostenible. La contaminació de l'activitat ramadera intensiva sobre les masses d'aigua naturals ens obliga a demanar una moratòria per a l'obertura i ampliació d'explotacions ramaderes intensives, en particular les del sector porcí. La moratòria, de caràcter imminent, ha d'anar acompanyada d'un pla per a la reducció de la cabana ramadera que assoleixi l'objectiu de reducció d'un 50% per al 2030.

L'ampliació de regadius per a més producció és incompatible amb les prediccions de menys disponibilitat d'aigua pels efectes del canvi climàtic. Cal pensar en com sostenir l'agricultura de secà amb regs de suport i supervivència, alhora que promoure un canvi cap a un nou model de pagesia familiar (petita i mitjana) arrelada al territori, amb garanties de sostenibilitat econòmica, i respectuós amb el medi ambient i el benestar animal.

L'actual model basat en l'exportació de fruita dolça i carn és incompatible amb la voluntat d'un marge més gran d'abastiment amb productes locals i sobirania alimentària. Cal fomentar la transició d'un model a un altre amb ajuts públics ben dirigits.



*Explotacions porcínes als municipis de Catalunya 2023.  
Font: Departament d'acció Climàtica, Alimentació i Agenda Rural.*



## Impulsar plans d'aprofitament de les aigües grises i pluvials a través dels programes de rehabilitació hídrica a tots els municipis

Cal prioritzar les inversions i infraestructures que acompanyin la reducció de la demanda, com són els aprofitaments dels Recursos Hídrics Alternatius (RHA) i la millora de l'eficiència de les xarxes d'abastament d'aigua. Els RHA són aigües no potables que substitueixen l'aigua potable en aquells usos que no requereixen tal qualitat.

Cal posar en marxa programes de rehabilitació hídrica als Ajuntaments que promoguin l'eficiència en l'ús de l'aigua i els aprofitaments de les aigües grises i pluvials. El Govern ha de dictaminar com fer aquests plans i fer-los obligatoris.

Pel que fa a l'eficiència de les xarxes, si les inversions per fer front a les fuites s'inclouen als contractes de concessió i es paguen mitjançant la tarifa de l'aigua, cal obligar les empreses concessionàries a complir els acords de manteniment de les xarxes d'abastament mitjançant una llei.



*Possibilitats de la infraestructura per l'aprofitament de pluvials i grises.*

*Font: Guia per a la implementació de comunitats hídriques a la ciutat de Barcelona. Enginyeria Sense Fronteres, 2022.*



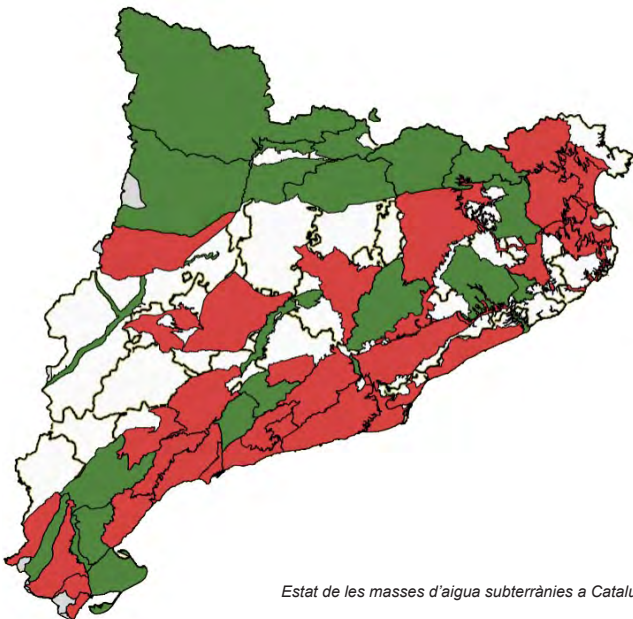


## Protegir els aquífers i els rius, restaurar les masses contaminades i garantir els cabals ecològics tal com estableix la llei d'aigües

La meitat de les masses d'aigua a Catalunya estan afectades per la contaminació agrícola, ramadera, industrial i urbana. És urgent recuperar les fonts locals d'aigua, i actuar de forma decidida davant la contaminació per nitrats i fitosanitaris.

Cal garantir els cabals ecològics i complir amb la Llei d'Aigües que imposa que els cabals ecològics són una restricció prèvia a qualsevol classe d'ús. La biodiversitat de Catalunya es troba en estat crític, i els cabals ecològics són una de les mesures més importants per garantir la supervivència de molts ecosistemes.

Davant la problemàtica amb les empreses embotelladores, el Govern s'ha de comprometre a negociar amb l'estat espanyol per tal que les aigües minerals i termals passin a estar sota jurisdicció de l'ACA.



### Estat general

Distribució de l'estat per masses d'aigua



● Bo:	12 de 44 (27,3%)
● Dolent:	32 de 44 (72,7%)

*Estat de les masses d'aigua subterrànies a Catalunya, Informe a 2021 (dades 2016 - 2021)  
Font: Agència Catalana de l'Aigua*



## **Reconstituir el Departament de Medi Ambient amb rang de vicepresidència i garantir la coherència de polítiques entre departaments**

Necessitem un Departament que protegeixi el medi ambient i que integri la perspectiva de l'ecologisme social de manera transversal en totes les polítiques de la Generalitat per a fer front a la crisi ecològica global. Per aquest motiu cal un Departament independent d'altres sectors i amb recursos humans i econòmics suficients per defensar els interessos de l'àmbit ambiental.

El nou departament ha de disposar d'un rang superior al de conselleria i ha d'estar directament vinculat amb la Presidència de la Generalitat. La forma de fer-ho possible és elevar el Departament al rang de vicepresidència. Això és fonamental per fer extensives les polítiques ambientals -incloses les directament relacionades amb la gestió de l'aigua- a la resta de departaments i permetrà la seva integració en els diferents sectors i actors econòmics i socials.





[www.noenraja.cat](http://www.noenraja.cat)  
#NoEnRaja