

# Els prats de dall a la vall de Breda

## Un hàbitat interessant amenaçat

### 1. Introducció

A la vall de Breda resten uns petits prats de dall gestionats encara a la manera tradicional. Aquests prats de dall constitueixen un hàbitat interessant que permet, gràcies a la gestió realitzada per l'home, que hi hagi una important riquesa florística amb la presència d'unes espècies que no existirien altrament al Baix Montseny. Aquests hàbitats seminaturals són alhora idonis per al manteniment d'interessants comunitats d'animals.

A la zona es coneix des de fa anys, pel cap baix, la presència de set prats de dall mantinguts amb algunes de les tècniques tradicionals, amb una superfície total d'unes 3,15 ha. Al Parc Natural del Montseny es conserven vint-i-un prats de dall, més o menys actius, que ocupen una superfície aproximada de 10,6 ha i que representen només el 2,6 % de la superfície que s'estima que ocupaven l'any 1950 (Vilar, Mercadal i Gesti, 2007). Val a dir, però, que dos d'aquests prats ja s'han malmès i han perdut la seva composició florística. El primer d'aquests prats (situat a Viabrea) ha estat absorbit per l'expansió urbanística, la qual ha provocat que actualment hi hagi una promoció d'habitatges a mig construir que, segons sembla, ha quedat sense acabar. Potser va ser una de les primeres víctimes de la crisi del mateix sistema immobiliari i financer. El segon dels prats perduts l'hem anomenat de «ca n'Isclé», i actualment ha esdevingut una zona d'aplegada de materials i terres on s'han fet uns quants moviments de terres.

Les expectatives dels cinc prats de dall restants no són gaire més encoratjadores, ja que s'hi observen alguns elements que fan pronosticar-ne la més o menys propera desaparició si no s'adopten mesures de protecció. Aquests cinc prats s'han anomenat en funció del mas més proper, per la qual cosa és probable que localment es coneguin amb un altre nom. Concretament, els cinc prats de dall que es conserven actualment són els de Can Pega, Cal Gall, Ca n'Hoste i dos de situats a Can Riboies.

Aquests prats es troben situats als termes municipals de Breda i de Riells i Viabrea, i són propers a la riera de Sant Llop, la riera de Breda i la riera de Repiaix, que finalment condueixen les aigües recollides cap a la Tordera. La zona és delimitada per la muntanya de Montsoriu, les serres de Gaserans i de Sant Llop i la

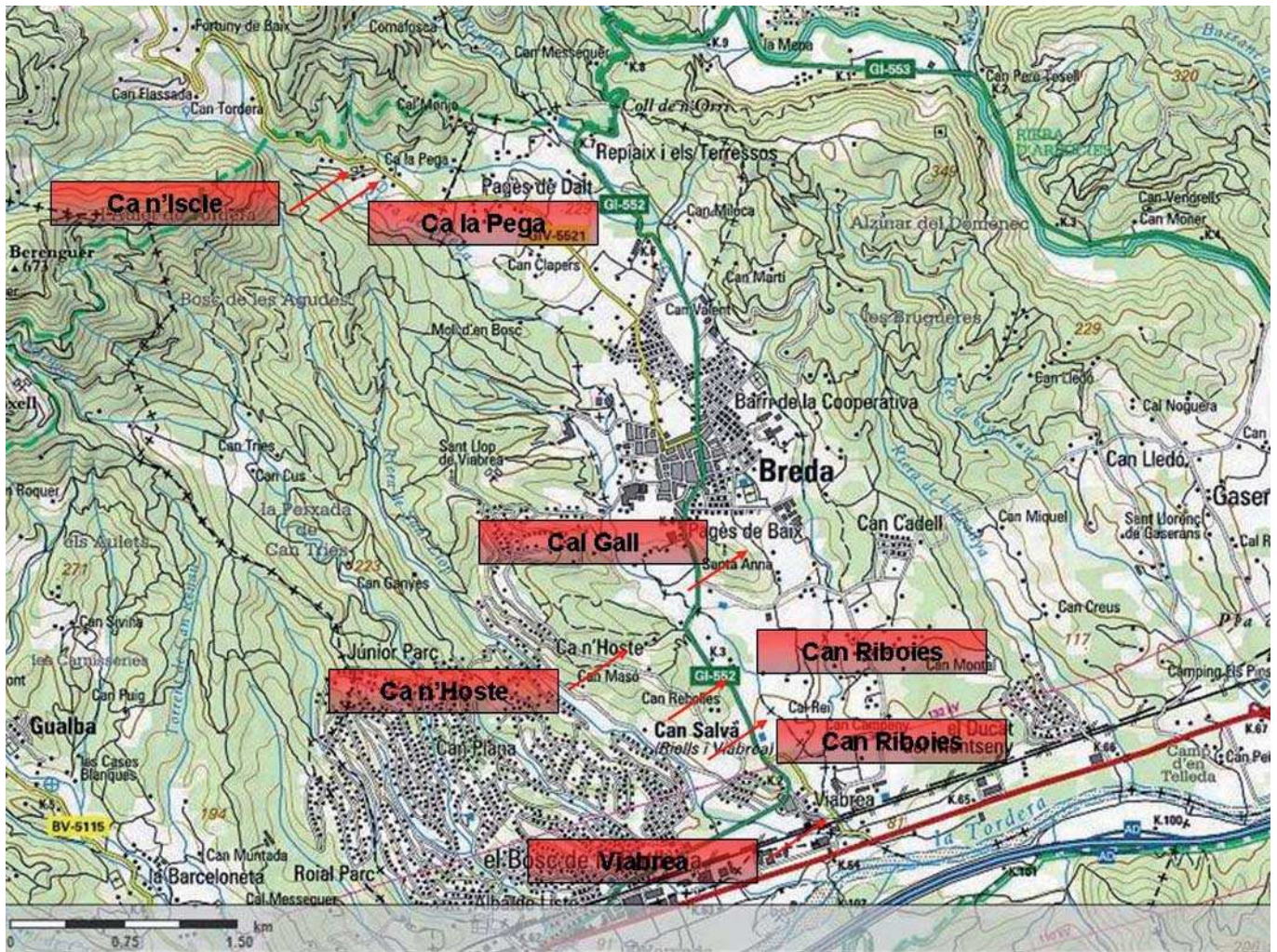
serralada del Montnegre. Fisiogràficament la zona correspon al territori catalanídic septentrional i biogeogràficament ens trobem a la regió mediterrània, província boreomediterrània. El clima és sec i suau, sense extrems meteorològics i amb una precipitació mitjana anual de 774,44 mm (període 1940-2000). A la vall hi ha zones urbanitzades, zones boscoses i prats. Els prats són generalment planers amb un pendent lleuger.

### 2. Característiques generals dels prats de dall

Els prats de dall són formats per herbes tendres altes, de 60 a 160 cm aproximadament, capaces de resistir una o algunes dallades anuals. Aquesta recol·lecció fa una selecció rigorosa de les espècies que s'hi instal·len, de manera que només hi subsisteixen les espècies de fructificació molt primerenca, que ja han dispersat les llavors quan es dallen, i les d'aparició molt tardana, que hi fan acte de presència posteriorment a l'època de dallada. Les espècies de floració estival, que en el moment de la sega estan en ple desenvolupament i no tenen encara els fruits madurs, hi desapareixen llevat que disposin de mecanismes subterranis que els permetin persistir.

A l'inici hom aprofitava els prats espontanis, sense cap més intervenció que la dallada, però progressivament es van anar introduint operacions destinades a millorar la qualitat i la productivitat d'aquests prats: irrigació quan les pluges són escasses, adobament anual o bianual, disseminació de les llavors de les espècies amb major interès farratger, etc. Habitualment, quan el prat és arranat, hom l'adoba amb fems per tal d'afavorir l'esclat primaveràl. Quan l'herba s'ha fet alta (maig, juny), ve la primera dallada. Posteriorment es pot fer una segona dallada, encara que en el cas de la zona d'estudi s'observi que el que és més habitual és que no s'arribi a acomplir per falta de productivitat. Només en el prat de Can Riboies, davant de Cal Rei, s'observen indicis d'haver-hi hagut un redall. Finalment, es pot fer pasturar el bestiar al prat per tal d'aprofitar el rostoll d'herba que hi ha quedat abans d'estabular-lo per passar l'hivern i començar a nodrir-lo amb l'herba dallada i emmagatzemada. Val a dir que el farratge obtingut també pot ser comercialitzat, però això dificulta la gestió i n'incrementa el nombre d'intermediaris.





© de la base cartogràfica: Institut Cartogràfic de Catalunya

Els prats de dall són hàbitats artificials, en el sentit que tenen com a requeriment principal per a la seva conservació ser dallats per l'ésser humà de manera regular. Quan s'abandonen, són envaïts per unes altres herbes i per espècies llenyoses que l'acaben fent desaparèixer. Es tracta d'una successió cap a comunitats vegetals més madures. Podem considerar que és una explotació molt intensa que es porta a terme d'una manera premeditada i desitjada, aprofitant els recursos extrets (el farratge) i impedit la implantació d'espècies llenyoses no desitjades per a l'activitat efectuada. La utilització dels prats de dall per a les pastures fa malbé les espècies herbàcies més habituals, ja que són sensibles a la trepitjada, de manera que la pastura en excés les malmet fent-los perdre aquesta condició. Per contra, una pastura controlada pot comportar uns certs beneficis en forma de control de les plantes no dallades pel seu desenvolupament tardà, quan el dall ja no és rendible, i també d'adobament.

La conservació dels ropalòcers (papallones diürnes) típics dels prats de dall requereix l'hàbitat idoni, que els aporta les plantes nutrients necessàries per a les

larves, en alguns casos, i espais oberts en uns altres. A vegades aquestes papallones requereixen disposar de l'espai obert que els ofereixen els prats i alhora dels espais més tancats facilitats pels boscos i per les plantacions d'arbres del voltant.

Segons el *Manual dels hàbitats de Catalunya*, els prats de dall se situen a terra baixa, a les contrades marítimes subhúmedes, i a indrets planers i molt humits a l'hivern i amb un clima mediterrani marítim subhúmit. El sòl ha de ser argilós profund i molt humit a la primavera i a la tardor. La seva distribució general dins d'Europa és a la Provença i al nord-est de Catalunya. La freqüència en el territori català és molt rara i s'implanta en superfícies petites. La diversitat florística hi és alta i molt inestable, ja que és producte de l'activitat humana. El Manual considera que és un hàbitat molt amenaçat pels canvis d'úsos del sòl.

Pel que fa a la fauna, la influència del tipus d'hàbitat en la presència i l'abundància de les papallones és indiscutible i hi ha alguns estudis locals a Catalunya, especialment vinculats a la Butterfly Monitoring Scheme a Catalunya (CBMS), que han estudiat aquesta



relació entre l'hàbitat i la fauna. Malauradament no existeix, però, cap estudi que relacioni aquest fet en el cas de la vall de Breda.

### 3. L'interès dels prats de dall de la vall de Breda

La riquesa florística d'aquests prats de dall és molt destacable, però ens manca informació exhaustiva que permeti documentar-la. Un seguiment exhaustiu a partir d'inventaris repetits en diferents períodes i èpoques de l'any ens permetria observar espècies que, probablement, encara no hi hem trobat.

Els principals valors naturals d'interès dels prats de dall, tant individualment com de manera conjunta a la zona de la vall de Breda, són els següents:

- Constitueixen un hàbitat idoni per a unes espècies determinades de flora i de fauna que en unes altres condicions no hi són presents i que, en el seu conjunt, aporten una diversitat d'espècies molt interessants.
- Contribueixen a la conservació d'una variació genètica difícil d'aconseguir en petites poblacions.
- Permeten disminuir, en certa mesura, l'efecte vora del límit administratiu del Parc Natural del Montseny, ja que actuen com a espai de transició entre l'àmbit protegit i les zones mancades de mesures de protecció.
- Compatibilitzen l'explotació agrícola tradicional amb el manteniment d'interessants comunitats vegetals i animals.
- Conserven tècniques agrícoles relativament poc pertorbadores per a la vegetació herbàcia.



**Prat de dall de Viabrea**  
© Institut Cartogràfic de Catalunya

Superfície: 2.330 m<sup>2</sup>



**Prat de dall de Can Riboies (davant Cal Rei)**  
© Institut Cartogràfic de Catalunya

Superfície: 0,9 ha



**Prat de dall de Can Riboies (davant Can Riboies)**  
© Institut Cartogràfic de Catalunya

Superfície: 1 ha.



- Els prats de dall permeten la formació d'hàbitats de gran valor cultural i biològic.
- Als ambients oberts no solament hi viuen una gran diversitat d'espècies vegetals i animals, sinó que també són llocs on s'alimenten moltes espècies d'ocells i mamífers del bosc veí (Vilar, 2004).
- Els prats de dall de terra baixa representen l'últim refugi per a diverses espècies migratòries (Vilar, Mercadal i Gesti, 2004).
- Hi ha correspondència amb el tipus d'hàbitat d'interès comunitari 6510: «Prats de dall de terra baixa i de la muntanya mitjana (*Arrhenatherion*) de l'annex 1 de la Directiva 97/62/UE».

Els prats de dall tenen en general una superfície petita; en el nostre cas, d'entre 0,3 i 1 ha, aproximadament. Aquesta característica està relacionada amb les condicions necessàries per al seu establiment i la seva conservació, especialment pel que fa a la humitat i les característiques del sòl, del nivell freàtic i de l'ambient, i a la situació en indrets planers i arrecerats que fan que se situïn a zones properes a boscos i plantacions que fan un efecte de pantalla.

Al nostre país, els prats de dall ocupen fonamentalment l'estatge montà i només a contrades especialment humides poden fer-se en altituds menors, com és el cas de la vall de Breda. En conjunt, els prats de dall no abunden gaire a les nostres terres, ja que els sòls profunds que calen per al seu establiment no hi són gaire abundants.

La riquesa dels prats de dall es troba especialment en el conjunt d'espècies de flora que hi ha, més



**Prat de dall de Ca n'Hoste**  
© Institut Cartogràfic de Catalunya

Superfície: 2.500 m<sup>2</sup>



**Prat de dall de Cal Gall**  
© Institut Cartogràfic de Catalunya

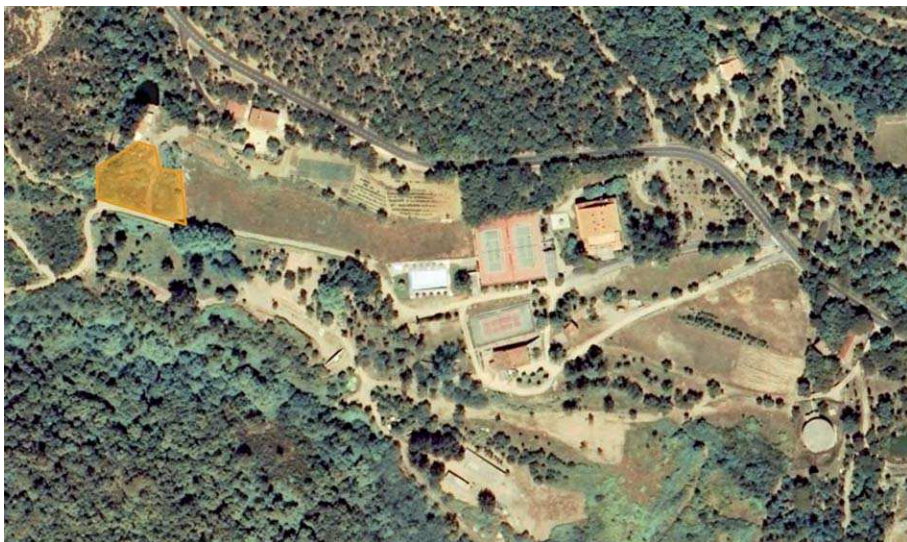
Superfície: 1.340 m<sup>2</sup>



**Prat de dall de Can Pega**  
© Institut Cartogràfic de Catalunya

Superfície: 0,5 ha





#### 4. Problemàtica que afecta aquests prats de dall

L'estudi d'aquests prats de dall ha posat de manifest algun dels problemes més destacats que afecten els prats de dall (vegeu la taula), els quals van conduint a la seva desaparició com a hàbitat que dona alberg i refugi a una diversitat florística considerable i facilita unes condicions òptimes a un bon nombre de papallones que l'utilitzen, especialment com a font d'alimentació durant les fases larvàries. Cal destacar que la problemàtica actua d'una manera combinada i afecta en el seu

**Prat de dall de Ca n'Isclé**

Superfície: 1.260 m<sup>2</sup>

© Institut Cartogràfic de Catalunya

que individualment a cada una, i en l'hàbitat que confereixen a les espècies. Val a dir que amb vista a la biologia de la conservació algunes espècies presents es poden utilitzar com a espècies emblemàtiques o bandera; per exemple, *Orchis laxiflora ssp. Laxiflora* per l'interès que pot despertar en el públic en general.

Pel que fa a la fauna, s'ha conegut l'existència de dues col·leccions de papallones, l'una sota el llegat de Maria Dolors Callol i Chevalier (1886-1940), i l'altra, sota el llegat de Manuel Genovart i Boixet (Barcelona, 1895-1980). Totes dues col·leccions procedeixen de localitats molt properes al Mas Joanic (31TDG62, 169 m), situat al terme municipal de Sant Feliu de Buixalleu, però molt pròxim a la vila de Breda, i es van realitzar principalment en un període comprès entre els anys 1927 i 1936. Maria Dolors Callol i Manuel Genovart eren marit i muller i estiuejaven al Mas Joanic. Aquestes circumstàncies fan pensar que probablement es tracta de la mateixa col·lecció que en un moment donat es va dividir. També sembla indicar-ho el fet que no hi hagi repeticions a la segona col·lecció dels ropalòcers observats a la primera. La col·lecció de papallones de Maria Dolors Callol i Chevalier està dipositada actualment al Museu de les Ciències Naturals de Granollers, i la col·lecció de Manuel Genovart i Boixet, a la Sala de Plens de l'Ajuntament de Breda; no està en principi, però, a disposició del públic en general. La col·lecció, amb espècies més o menys comunes a l'àrea del Montseny, ofereix una bona mostra de la fauna de ropalòcers que hi havia els anys 1927-1936 en aquesta zona i conté dades força interessants pel que fa a la fenologia d'algunes espècies (Stefanescu i Pibernat, 1997).

conjunt la viabilitat present i futura dels prats de dall.

Pel que fa a la fauna, el dall significa una pertorbació pel fet que en el moment de la dallada s'eliminen bona part de les plantes necessàries per a l'alimentació de les larves i s'exterminen les que s'hi puguin trobar en aquesta fase. Es considera, però, que aquest fet forma part de la pròpia dinàmica dels espais i no significa una alteració més gran, sempre que els hàbitats de l'entorn no es degradin i els prats de dall es mantinguin regularment (no es modifiquin les èpoques de dallada, per exemple, o no s'abandonin i hi deixin desaparèixer les espècies de flora característiques).

#### 5. Propostes de conservació

Els prats de dall, malgrat tractar-se d'espais clarament en regressió, ni disposen actualment de cap tipus de protecció ni s'hi apliquen mesures de conservació. Això implica, a efectes pràctics, que la seva conservació depèn totalment de l'interès dels propietaris, dels masovers, dels ramaders i dels agricultors en general que els han gestionat tradicionalment i que ho fan actualment. En el cas específic dels cinc prats de dall conservats a la zona de l'estudi, es coneix a partir de les informacions facilitades per la població que el dall està en mans de dos o tres agricultors i que, a més a més, la pagesia no n'és la seva activitat principal.

El Pla d'Ordenació Urbanística Municipal de Riells i Viabrea, actualment en fase de tramitació administrativa després de la seva aprovació inicial pel Ple de la corporació el novembre de 2008, podria incloure els prats de dall del seu terme municipal a

la clau 11 d'espai fluvial i dins de l'onzena d'alt interès natural, ecològic i paisatgístic. Si aquesta mesura s'aprova definitivament, seria una molt bona notícia, ja que garantiria parcialment la seva conservació des del punt de vista urbanístic. Malgrat això, la mesura és insuficient per a garantir la conservació dels seus valors ecològics, que estan condicionats al fet que es continuï aplicant les tècniques de gestió tradicional dels espais lligades a l'agricultura, a la ramaderia i als oficis tradicionals.

Es planteja la necessitat de promoure algunes

propostes de mesures de conservació de l'hàbitat. La majoria d'aquestes mesures estan encaminades a la conservació de l'hàbitat i a la conservació *in situ*, entenent que aquesta conservació és prioritària i és la que presenta un major interès florístic i faunístic. Es descarta, *a priori*, la conservació *ex situ*, ja que no s'han detectat espècies específiques que estiguin clarament amenaçades.

La disponibilitat d'informació fiable sobre els prats de dall és molt escassa. Aquest fet impedeix disposar de dades regulars que permetin analitzar objectivament

### Taules d'inventari de flora a cada prat de dall

Prat de dall		Viabrea
Data		02/08/97
Observacions:		
16 espècies en 25 m <sup>2</sup> Es regava amb aigua procedent de la riera de Breda		
Inventari de flora		
Espècie	Abundància de l'espècie (mètode sigmatista)	
<i>Trifolium pratense</i>	3	
<i>Plantago lanceolata</i>	1	
<i>Linum usitatissimum</i>	1	
<i>Convolvulus arvensis</i>	1	
<i>Holcus lanatus</i>	1	
<i>Potentilla reptans</i>	1	
<i>Euphorbia cyparissias</i>	1	
<i>Ranunculus acris</i>	+	
<i>Taraxacum</i> sp.	+	
<i>Paspalum dilatatum</i>	+	
<i>Anthoxanthum odoratum</i>	+	
<i>Cichorium intybus</i>	+	
<i>Trifolium repens</i>	+	
<i>Arrhenatherum elatius</i>	+	
<i>Setaria</i> sp.	r	
<i>Avena barbata</i>	r	
<i>Galium verum</i>	+	

Font: Cèsar Gutiérrez, inèdit (1997).

Llegenda:
5: 75-100 % de recobriment,
4: 50-75 % de recobriment.
3: 25-50 % de recobriment.
2: 10-25 % de recobriment.
1: 1-10 % de recobriment.
+: inferior a l'1 % de recobriment.
r: inapreciable. Peus isolats.

Prat de dall		Can Riboies (davant la masia de Can Riboies)
Data		08/06/98
Observacions:		
22 espècies en 30 m <sup>2</sup> Hi ha una sèquia i es coneix que antigament s'havia regat. La presència de joncs és inferior que a la del prat de davant de Cal Rei En la visita del 7/12/08 s'hi ha observat també <i>Lathyrus pratensis</i> L'any 2002 la dallada es va fer entre el 17 i el 22 de juny		
Inventari de flora		
Espècie	Abundància de l'espècie (mètode sigmatista)	
<i>Trifolium pratense</i>	3	
<i>Dactylis glomerata glomerata</i>	2	
<i>Anthoxanthum odoratum</i>	2	
<i>Poa pratensis</i>	2	
<i>Linum usitatissimum</i>	1	
<i>Ranunculus acris</i>	1	
<i>Plantago lanceolata</i>	1	
<i>Vicia sativa</i>	1	
<i>Festuca arundinacea</i>	1	
<i>Holcus lanatus</i>	1	
<i>Lychnis flos-cuculi</i>	+	
<i>Potentilla reptans</i>	+	
<i>Gaudinia fragilis</i>	+	
<i>Oenanthe pimpinelloides</i>	+	
<i>Taraxacum</i> sp.	+	
<i>Hypochoeris radicata</i>	+	
<i>Lotus corniculatus</i>	+	
<i>Orobanche</i> sp.	r	
<i>Rumex crispus</i>	r	
<i>Convolvulus arvensis</i>	r	
<i>Medicago nigra nigra</i>	r	
<i>Sonchus asper</i>	r	

Font: Cèsar Gutiérrez, inèdit (1998)

la dinàmica de les poblacions existents. És imprescindible, doncs, *establir una metodologia d'inventaris, censos, mostreigs poblacionals, estudis demogràfics i estudis de seguiment* que permetin conèixer objectivament les tendències de les poblacions i de les espècies presents. En el cas de la flora, podem considerar imprescindible confeccionar inventaris anualment. Inicialment almenys, seria interessant

observar la flora en diferents èpoques de l'any per tal d'estudiar-ne detalladament el comportament. Amb els estudis demogràfics es poden observar quines espècies presents tenen major dificultat per a arribar a l'edat reproductiva (per exemple, per sobrepastoreig o per una tendència de sequera i increment de temperatura més avançada) i, per tant, presenten unes possibilitats de supervivència menors. Pel que fa als ropalòcers, les

### Taules d'inventari de flora a cada prat de dall

Prat de dall	Ca n'Hoste	Prat de dall:	Ca n'Hoste
Data	16 d'abril de 1994	Data:	16 d'abril de 1994
Observacions: 26 espècies en 25 m <sup>2</sup> Recobriments de la vegetació: 100 % Correspon a una zona plana Inventariat sobre uns 25 m <sup>2</sup>		Observacions: 31 espècies en 25 m <sup>2</sup> Recobriments de la vegetació: 100 % Correspon a una zona convexa Inventariat sobre uns 25 m <sup>2</sup>	
<i>Inventari de flora</i>		<i>Inventari de flora</i>	
Espècie	Abundància de l'espècie (mètode sigmatista)	Espècie	Abundància de l'espècie (mètode sigmatista)
<i>Ranunculus acris</i>	4	<i>Anthoxanthum odoratum</i>	3
<i>Anthoxanthum odoratum</i>	3	<i>Lathyrus pratensis</i>	3
<i>Trifolium pratense</i>	2	<i>Luzula campestris</i>	2
<i>Holcus lanatus</i>	2	<i>Plantago lanceolata</i>	1
<i>Lotus corniculatus</i>	2	<i>Holcus lanatus</i>	1
<i>Lychnis flos-cuculi</i>	2	<i>Ranunculus bulbosus</i>	1
<i>Carex hirta</i>	2	<i>Mentha rotundifolia</i>	1
<i>Ranunculus repens</i>	1	<i>Sherardia arvensis</i>	+
<i>Juncus effusus</i>	1	<i>Aristolochia rotunda</i>	+
<i>Prunella vulgaris</i>	1	<i>Poa trivialis</i> ssp. <i>trivialis</i>	+
<i>Polygonum dumetorum</i>	1	<i>Bromus hordeaceus</i>	+
<i>Plantago lanceolata</i>	1	<i>Ranunculus acris</i>	+
<i>Galium palustre</i>	1	<i>Vicia hirsuta</i>	+
<i>Ajuga reptans</i>	1	<i>Carex hirta</i>	+
<i>Linum usitatissimum</i> ssp. <i>angustifolium</i>	1	<i>Veronica serpyllifolia</i>	+
<i>Eleocharis palustris</i>	+	<i>Rumex acetosa</i>	+
<i>Carex vulpina</i>	+	<i>Polygonum dumetorum</i>	+
<i>Rumex acetosa</i>	+	<i>Vicia sativa</i>	+
<i>Rumex crispus</i>	+	<i>Medicago arabica</i>	+
<i>Vicia sativa</i>	+	<i>Linum usitatissimum</i> ssp. <i>angustifolium</i>	+
<i>Hypochoeris radicata</i>	+	<i>Avena barbata</i>	+
<i>Orchis laxiflora</i> ssp. <i>laxiflora</i>	+	<i>Trifolium pratense</i>	+
<i>Taraxacum</i> sp.	+	<i>Ajuga reptans</i>	+
<i>Mentha rotundifolia</i>	+	<i>Daucus carota</i>	+
<i>Potentilla reptans</i>	+	<i>Hypochoeris radicata</i>	+
<i>Poa trivialis</i> ssp. <i>trivialis</i>	+	<i>Festuca arundinacea</i>	+
		<i>Leontodon</i> sp.	r
		<i>Lychnis flos-cuculi</i>	r
		<i>Taraxacum</i> sp.	r
		<i>Geranium dissectum</i>	r
		<i>Cerastium glomeratum</i>	r

Font: Cèsar Gutiérrez, inèdit (1994)

Font: Cèsar Gutiérrez, inèdit (1994)

actuacions haurien de ser similars partint d'una informació regular sobre les poblacions existents. En aquest sentit seria interessant que es pogués incorporar alguna estació propera als prats de dall a la xarxa existent del Catalan Butterfly Monitoring Scheme (CBMS) que podria tenir un o més transectes que fessin el recompte de les papallones associades als prats de dall. Actualment la més propera es troba al municipi

de Gualba (31T DG52). Aquesta xarxa porta a terme observacions regulars dels ropalòcers al llarg d'un transecte, el qual travessa diferents hàbitats, entre els quals hi hauria d'haver algun o alguns d'aquests prats de dall.

Atès el coneixement escàs dels prats de dall existents, seria interessant *catalogar-los i tipificar-los* per tal de posar-los en valor i donar-los a conèixer, amb

*Taula: Relació entre les papallones de les col·leccions Guinovart i Callol i les espècies pròpies de la comunitat vegetal a cada prat de dall*

Espècie	Plantes nutrícies principals per les larves	Observacions	Present a la col·lecció Maria Dolors Callol i Chevalier	Present a la col·lecció Manuel Genovart i Boixet
<i>Anthocharis cardamines</i>	Crucíferes	Forestal i ambients riparis	●	
<i>Argynnis pandora</i>	<i>Viola</i> spp.	Migradora i escassa al Montseny	●	
<i>Argynnis paphia</i>	<i>Viola</i> spp.	Forestal	●	
<i>Boloria dia</i> (L.)	<i>Viola</i> sp.	Prats humits una mica embardissats		●
<i>Brintesia circe</i> (F.)	Gramínies diverses			●
<i>Coenonympha arcania</i>	Crucíferes diverses	Prats amb certa tendència a l'embardissament	●	
<i>Coenonympha pamphilus</i>	Crucíferes diverses	Prats diversos (espècie més aviat generalista)	●	
<i>Colias alfacariensis</i> Ribbe	<i>Hippocrepis comosa</i>	Prats calcícoles		●
<i>Cupido argiades</i> (Pall.)	<i>Trifolium pratense</i> i altres papilionàcies de prats de dall.	Molt interessant. Habitual en prats humits del nord de Catalunya i molt rara al Montseny		●
<i>Glaucopteryx alexis</i> (Poda)	Papilionàcies diverses	Prats secs		●
<i>Glaucopteryx melanops</i> (Bsdv.)	Papilionàcies diverses	Prats secs		●
<i>Hipparchia fagi</i> (Scop.)	Gramínies diverses			●
<i>Hipparchia fidia</i> (L.)	Gramínies diverses	Prats de teròfits amb tendència a l'aridesa		●
<i>Hipparchia statilinus</i> (Hfn.)	Gramínies diverses	Prats de teròfits amb tendència a l'aridesa		●
<i>Issoria lathonia</i>	<i>Viola</i> spp.	Matollars i prats montans	●	
<i>Leptidia sinapis</i>	<i>Dorycnium pentaphyllum</i> , <i>Lotus corniculatus</i> i altres papilionàcies	Forestal i matollars	●	
<i>Lycaena tityrus</i> (Poda.)	<i>Rumex acetosella</i>	Espècie molt interessant desapareguda del Montseny, probablement a causa de les modificacions en les condicions climàtiques. Actualment només als Pirineus		●
<i>Maniola jurtina</i>	Crucíferes diverses	Prats diversos	●	
<i>Maniola jurtina</i> (L.)	Gramínies diverses			●
<i>Melanargia lachesis</i> (Hb)	Gramínies diverses			●
<i>Melitaea deione</i> (Dup.)	<i>Antirrhinum majus</i> L.			●
<i>Melitaea didyma</i> (Esp.)	<i>Plantago lanceolata</i>			●
<i>Melitaea trivialis</i> (D. & S.)	<i>Verbascum</i> sp.			●
<i>Ochlodes venatus</i>	Crucíferes diverses	Ecotons bosc-prat	●	
<i>Pieris brassicae</i>	Crucíferes diverses	Zones agrícoles	●	
<i>Pieris daphidice</i>	Crucíferes diverses	Migradora i en ambients àrids	●	
<i>Pieris manni</i>	<i>Iberis</i> spp. <i>Coronopus squamatus</i> <i>Alyssum maritimum</i>	Matollars mediterranis	●	
<i>Pieris napi</i>	Crucíferes diverses	Zones agrícoles humides	●	
<i>Pieris rapae</i>	Crucíferes diverses	Zones agrícoles	●	
<i>Polyommatus amandus</i> (Schnaid.)	<i>Vicia cracca</i> , <i>Lathyrus pratensis</i>	Molt interessant i escassa al Montseny (zona del turó de l'Home – Agudes - Sant Marçal; molt escassa a menys alçada al vessant septentrional)		●
<i>Polyommatus icarus</i> (Rott.)		Generalista de prats i ambients ruderals.		●
<i>Pyronia bathseba</i>	Crucíferes diverses	Prats secs i zones boscoses mediterrànies (més rara a zones centreeuropees)	●	
<i>Pyronia cecilia</i>	Crucíferes diverses	Prats secs	●	
<i>Pyronia tithonus</i>	Crucíferes diverses	Prats embardissats	●	
<i>Thymelicus sylvestris</i>	Crucíferes diverses	Prats diversos, més aviat montans	●	
<i>Zersynthia rumina</i> (L.)	<i>Aristolochia pistolochia</i>	Prats secs i àrids		●

Font: Constantí Stefanescu, inèdit (2009)



Taula:

Presència de les espècies pròpies de la comunitat vegetal a cada prat de dall

Espècie	Viabrea	Can Riboies (davant Ca'l rei)	Can Riboies (davant Ca'l Riboies)	Can Pega	Ca'l Gall	Ca n'Hoste	Ca n'Isclé
<i>Ajuga reptans</i>					•	•	
<i>Anthoxanthum odoratum</i>	•		•		•	•	•
<i>Aristolochia rotunda</i>					•	•	
<i>Arrhenatherum elatius</i>	•						
<i>Aster</i> sp.		•					
<i>Avena barbata</i>	•					•	
<i>Bromus hordeaceus</i>						•	
<i>Calystegia sepium</i>				•			
<i>Carex</i> cf. <i>punctata</i>					•		
<i>Carex hirta</i>						•	
<i>Carex ovalis</i>				•			
<i>Carex pallescens</i>				•			
<i>Carex punctata</i>				•			
<i>Carex vulpina</i>					•	•	
<i>Cerastium glomeratum</i>						•	
<i>Cichorium intybus</i>	•						
<i>Convolvulus arvensis</i>	•	•	•				
<i>Cyperus longus</i>					•		
<i>Dactylis glomerata</i>		•	•	•	•		
<i>Daucus carota</i>						•	
<i>Eleocharis palustris</i>						•	
<i>Euphorbia cyparissias</i>	•						
<i>Festuca arundinacea</i>		•	•	•	•	•	•
<i>Fragaria vesca</i>		•					
<i>Galium palustre</i>						•	
<i>Galium verum</i>	•	•					
<i>Gaudinia fragilis</i>			•	•			
<i>Geranium dissectum</i>					•	•	
<i>Holcus lanatus</i>	•	•	•	•	•	•	•
<i>Hypochoeris radicata</i>		•	•			•	
<i>Juncus conglomeratus</i>				•			
<i>Juncus effusus</i>						•	
<i>Lathyrus pratensis</i>				•	•	•	
<i>Leontodon</i> sp.						•	
<i>Linum usitatissimum</i>	•	•	•	•			
<i>Linum usitatissimum</i> ssp. <i>angustifolium</i>					•	•	
<i>Lolium</i> sp.							•
<i>Lotus corniculatus</i>			•			•	
<i>Lotus pratensis</i>		•					
<i>Luzula campestris</i>						•	
<i>Lychnis flos-cuculi</i>			•		•	•	•

<i>Espècie</i>	<i>Viabrea</i>	<i>Can Riboies (davant Ca'l rei)</i>	<i>Can Riboies (davant Ca'l Riboies)</i>	<i>Can Pega</i>	<i>Ca'l Gall</i>	<i>Ca n'Hoste</i>	<i>Ca n'Isle</i>
<i>Medicago arabica</i>						•	
<i>Medicago nigra nigra</i>			•				
<i>Mentha rotundifolia</i>				•	•	•	
<i>Oenanthe pimpinelloides</i>			•		•		
<i>Orchis laxiflora</i> ssp. <i>laxiflora</i>					•	•	
<i>Orobanche</i> sp.			•				
<i>Oxalis corniculata</i>		•					
<i>Paspalum dilatatum</i>	•	•					
<i>Plantago lanceolata</i>	•	•	•	•	•	•	
<i>Poa pratensis</i>			•		•		
<i>Poa trivialis</i> ssp. <i>trivialis</i>						•	
<i>Polygonum dumetorum</i>						•	
<i>Potentilla reptans</i>	•	•	•	•		•	
<i>Prunella vulgaris</i>						•	
<i>Pteridium aquilinum</i>		•					
<i>Ranunculus acris</i>	•	•	•		•	•	
<i>Ranunculus bulbosus</i>						•	
<i>Ranunculus</i> cf. <i>acris</i>							•
<i>Ranunculus repens</i>						•	
<i>Ranunculus</i> <i>acris</i>				•			
<i>Rumex acetosa</i>						•	
<i>Rumex crispus</i>			•			•	
<i>Scirpus holoschoenus</i>		•					
<i>Serapias lingua</i>					•		•
<i>Setaria</i> sp.	•						
<i>Sherardia arvensis</i>						•	
<i>Sonchus asper</i>			•				
<i>Succisa pratensis</i>					•		
<i>Taraxacum</i> sp.	•		•			•	
<i>Trifolium pratense</i>	•		•	•	•	•	
<i>Trifolium repens</i>	•						
<i>Trifolium</i> sp.		•					
<i>Veronica serpyllifolia</i>						•	
<i>Vicia</i> cf. <i>sativa</i>							•
<i>Vicia hirsuta</i>						•	
<i>Vicia sativa</i>			•			•	

Font: elaboració pròpia.

mesures d'educació ambiental dels espais naturals, creant itineraris, senyalitzant-los i, en general, difonent-ne els valors i explicant-ne el funcionament i la importància que representen.

La redacció d'un pla d'ús i gestió dels prats catalogats hauria de permetre la coordinació entre els propietaris, els gestors i l'Administració per a compatibilitzar l'activitat i l'interès legítim dels propietaris amb l'interès comú de la seva conservació



Taula: Amenaces potencials dels prats de dall

Amenaça	Observacions	Grau d'amença
Falta d'interès de la població local en el maneig tradicional (manca de rendiment econòmic)		Molt elevat
Poblacions petites (risc d'extinció més gran)		Elevat
Concentració en la gestió	Cada cop els prats estan gestionats per un nombre menor de persones, de manera que aquesta dependència els fa més vulnerables	Mitjà
Disminució del nivell freàtic per sobreexplotació		Elevat
Abandonament generalitzat del camp		Molt elevat
«Desenvolupament» (extensió en superfície) residencial i industrial		Molt elevat, moderat en cas de la seva inclusió al POUM
Entrada d'espècies al·lòctones i invasores	En realitat, la seva entrada és conseqüència de la materialització d'unes altres amenaces. S'observen algunes espècies al·lòctones i invasores ( <i>Paspalum dilatatum</i> ) a Can Riboies davant de Cal Rei i espècies ruderals ( <i>Paspalum dilatatum</i> , <i>Aster</i> ., <i>Oxalis corniculata</i> i <i>Convolvulus arvensis</i> (entre altres).	Moderat
Disminució de l'efecte metapoblació	Increment de la vulnerabilitat individual de cada prat separatament	Elevat
Contaminació química		Moderat
Efecte vora causat per la mida petita de cada una de les poblacions		Elevat
Sobrepastura	A Can Riboies davant de Cal Rei s'observa <i>Potentilla reptans</i> , que correspon a un prat trepitjat, fet que és confirmat per la presència de corretjola, la qual indica que el prat és molt obert.	Moderat

Font: elaboració pròpia.

establint els mecanismes de suport i col·laboració necessaris.

Un dels sistemes de conservació dels hàbitats que s'han demostrat més efectius els darrers anys són els diferents sistemes o xarxes de custòdia. La *custòdia del territori* consisteix en l'acord entre els propietaris i les entitats de custòdia del territori per a fer possible la conservació dels valors naturals, culturals i paisatgístics i el bon ús responsable dels recursos. Les entitats de custòdia del territori són entitats públiques o privades sense afany de lucre. Tenint en compte les relativament reduïdes dimensions dels prats de dall objecte d'estudi, sembla que aquest podria ser un dels millors mecanismes per a la seva conservació, especialment si

les entitats de custòdia poguessin adquirir-los en propietat i arribessin a acords amb agricultors de la zona per a la seva gestió.

Una possible mesura que es podria aplicar per a aconseguir la preservació dels prats de dall de Breda és la *redacció* i la posada en funcionament d'un *Pla d'Acció* amb aquest objectiu principal. El Pla d'Acció ha de tenir un termini d'aplicació curt-mitjà i s'ha d'anar revisant i adaptant regularment a mesura que vagin sorgint imprevistos. El Pla d'Acció respon a la necessitat d'establir mesures que evitin la desaparició d'aquest hàbitat a la zona i ha d'actuar com a document-guia per a totes les parts implicades. Alguns dels objectius principals i secundaris del Pla d'Acció

podrien ser:

- Donar a conèixer l'existència dels prats de dall de la zona.
- Transmetre l'interès de la preservació dels hàbitats.
- Catalogar els prats de dall de la zona.
- Donar a conèixer la importància dels prats de dall per afavorir-hi la presència de papallones.
- Fomentar l'interès per l'observació de les papallones.
- Preservar els usos tradicionals i no agressius del sòl.
- Fomentar la biodiversitat local.

## 6. Agraïments

La informació inèdita utilitzada per a aquest estudi ha estat majoritàriament facilitada per Cèsar Gutiérrez, Antoni Arrizabalaga, Constantí Stefanescu, Gabriel Mercadal i Jordi Dantart.

El nostre agraïment a l'Institut Cartogràfic de Catalunya per haver-nos permès la reproducció de les seves ortofotos.

## 7- Bibliografia

- BOLÒS I CAPDEVILA, Oriol de (1983). *La vegetació del Montseny*. 1a ed. Barcelona: Diputació de Barcelona. [ISBN 84-500-8374-5]
- *Cartografia dels hàbitats de Catalunya* (2006). 1a ed. Barcelona: Generalitat de Catalunya. Departament de Medi Ambient i Habitatge. [ISBN 84-393-7341-4].
- COORDINADORA PER A LA SALVAGUARDA DEL MONTSENY (2005). «Informe per a la preservació dels prats i de les pastures de Cal Gall (Breda)». *La Sitja del Llop*, núm. 28, desembre 2005, p. 16.
- *Diccionari de les ciències ambientals* [en línia]. Barcelona: Institut d'Estudis Catalans, octubre 2008. <<http://cit.iec.cat/dca>> [Consulta: 21 gener 2009].
- FOLCH I GUILLÉN, Ramon (1986). *La vegetació dels Països Catalans*. 2a ed. Barcelona: Ketres Editora S. A. [ISBN 84-85256-62-X]
- FOLCH, Ramon; FRANQUESA, Teresa; CAMARASA, Josep M. (1984). *Història natural dels Països Catalans*. Vol. 7: *Vegetació*. 1a ed. Barcelona: Enciclopèdia Catalana. [ISBN 84-85194-51-9].
- MIRALLES, Marta; STEFANESCU, Constantí (2004). *Les papallones diürnes del Montnegre: deu anys de seguiment amb la metodologia del BMS* [en línia]. A: *IV Trobada d'Estudiosos del Montnegre i el Corredor*. Barcelona: Diputació de Barcelona. <<http://www.diba.cat/parcsn/parcs/fitxers/pdf/p05d082.pdf>> [Consulta: 15 desembre 2008]
- MIRALLES, Marta; STEFANESCU, Constantí. *Les papallones diürnes del Montnegre: primers resultats del pla de seguiment de ropalòcers* [en línia]. Barcelona: Diputació de Barcelona. <<http://www.diba.cat/parcsn/parcs/fitxers/pdf/p05d035.pdf>> [Consulta: 15 desembre 2008].
- STEFANESCU, Constantí. *Les papallones diürnes: uns bells indicadors de la qualitat ambiental del nostre entorn* [en línia]. València: Universitat de València. <[http://www.uv.es/metode/numero41/33\\_41.htm](http://www.uv.es/metode/numero41/33_41.htm)> [Consulta: 18 desembre 2008]
- STEFANESCU, Constantí; PEÑUELAS, Josep; FILELLA, Iolanda (2005). *Les papallones com a bioindicadores dels hàbitats a Catalunya: l'exemple dels prats de dall i les pastures del Parc Natural dels Aiguamolls de l'Empordà* [en línia]. Barcelona: Institut d'Estudis Catalans. <<http://publicacions.iec.cat/repository/pdf/00000030/00000085>> [Consulta: 15 desembre 2008].
- PIBERNAT, Joan; STEFANESCU, Constantí (1997). «La col·lecció lepidopterològica de Manuel Genovart i Boixet». *Butlletí de la Societat Catalana de Lepidopterologia*, 1997, núm. 80, p. 30-36.
- VIGO, Josep (2005). *Les comunitats vegetals: descripció i classificació*. 1a ed. Barcelona: Universitat de Barcelona. [ISBN 84-475-2891-X].
- VIGO, Josep; CARRERAS, Jordi; FERRÉ, Albert (2005). *Manual dels hàbitats de Catalunya*. Vol. V, 3: *Vegetació arbustiva i herbàcies (prats i pastures)*. 1a ed. Barcelona: Generalitat de Catalunya. Departament de Medi Ambient i Habitatge. [ISBN 84-393-7473-2].
- VILAR SAIS, Lluís (2004). *Interpretació del medi físic i natural del Parc Natural del Montseny: Flora i vegetació* [en línia]. Girona: Universitat de Girona. <<http://www.diba.es/parcsn/parcs/fitxers/pdf/p03d190.pdf>> [Consulta: 15 desembre 2008].
- VILAR, Lluís; MERCADAL, Gabriel; GESTI, Josep (2004). *La plana de la Selva, un espai natural pendent de protecció* [en línia]. *Quaderns de la Selva*, núm. 16, p.15a18<<http://nordestdivulgacio.googlepages.com/LaplanadelaSelvaunespainaturalpenden.pdf>> [Consulta: 16 gener 2009]

Àlex March i Raurell  
[alexmarch.blogspot.com](http://alexmarch.blogspot.com)